



Łączy nas piłka

RAPORT

DOTYCZĄCY ORGANIZACJI I STANU BEZPIECZEŃSTWA
MECZÓW PIŁKI NOŻNEJ SZCZEBŁA CENTRALNEGO

SEZON 2023/2024

SPIS TREŚCI



4

WPROWADZENIE



13

SZCZEBEL CENTRALNY



14

FREKWENCJA



22

INFRASTRUKTURA



46

ORGANIZACJA



71

BEZPIECZEŃSTWO
I ZABEZPIECZENIE



77

KIBICE DRUŻYNY GOŚCI



98

INCYDENTY



104

ŁĄCZY NAS PIŁKA



Kliknij na zdjęcie, aby bezpośrednio przejść do danego obszaru Raportu



WSTĘP



Szanowni Państwo!

Kolejny rok z rządu, po zakończonym i przepełnionym emocjami sezonie, mamy przyjemność przedstawić Państwu najnowszą edycję „Raportu dotyczącego organizacji i stanu bezpieczeństwa meczów piłki nożnej szczebla centralnego”, przygotowaną przez Departament Organizacji Imprez, Bezpieczeństwa i Infrastruktury PZPN.

Dokument ten przygotowujemy na bazie raportów Delegatów Meczowych PZPN z blisko tysiąca spotkań, które podlegają dokładnej analizie i pozwalają na szerokie spojrzenie oraz wyciągnięcie wniosków dotyczących poziomu organizacji meczów piłki nożnej na szczeblu centralnym, nie tylko w aspekcie związanym z bezpieczeństwem.

Jako Polski Związek Piłki Nożnej nadal będziemy podejmować działania, zmierzające do poprawy poziomu organizacji meczów piłki nożnej w Polsce, chociaż ten, co wynika z zapisów przedmiotowego raportu, z sezonu na sezon stoi na coraz wyższym poziomie.

Z niecierpliwością czekamy na rozpoczęcie się nowego sezonu, który z punktu widzenia Polskiego Związku Piłki Nożnej jest o tyle wyjątkowy, iż przed nami organizacja trzech wydarzeń we współpracy z UEFA: meczu o Superpuchar UEFA w Warszawie, Finału Ligi Konferencji UEFA we Wrocławiu oraz Mistrzostw Europy U-19 Kobiet Polska 2025, do udziału w których serdecznie zapraszamy.

Łączy nas piłka!

Z piłkarskim pozdrowieniem,
Cezary Kulesza

CEZARY KULESZA

Prezes Polskiego Związku Piłki Nożnej





WPROWADZENIE

Departament Organizacji Imprez, Bezpieczeństwa i Infrastruktury PZPN (dalej DOIBI) odpowiada za system oraz wytyczne odnośnie organizacji i bezpieczeństwa meczów piłki nożnej oraz infrastruktury stadionowej na szczeblu centralnym.

Rolą DOIBI jest budowanie spójnego systemu organizacji i bezpieczeństwa rozgrywek piłkarskich w Polsce oraz przekazywanie Klubom piłkarskim know-how najlepszych europejskich praktyk w przedmiotowym zakresie.

Dodatkowo DOIBI pełni funkcję ośrodka koordynującego współpracę i dialog ze środowiskiem kibiców piłki nożnej.



LICZBY I FAKTY 1/4



01

W sezonie 2023/24 odbyło się **918 meczów ligowych** na poziomie trzech najwyższych klas rozgrywkowych szczebla centralnego PZPN (Ekstraklasa, 1. Liga, 2. Liga).

Wszystkie mecze Ekstraklasy były transmitowane w TV, natomiast w przypadku 1. Ligi transmisję wszystkich meczów przeprowadzono w TV lub w Internecie. W TV lub w internecie transmitowane było **279 meczów (91% wszystkich meczów)** na poziomie 2. Ligi.

02

Średnia frekwencja na meczu Ekstraklasy wyniosła **12 303 widzów**. W 1. Lidze średnia frekwencja wyniosła **4 431 widzów**, natomiast w przypadku 2. Ligi **782 widzów**.

03

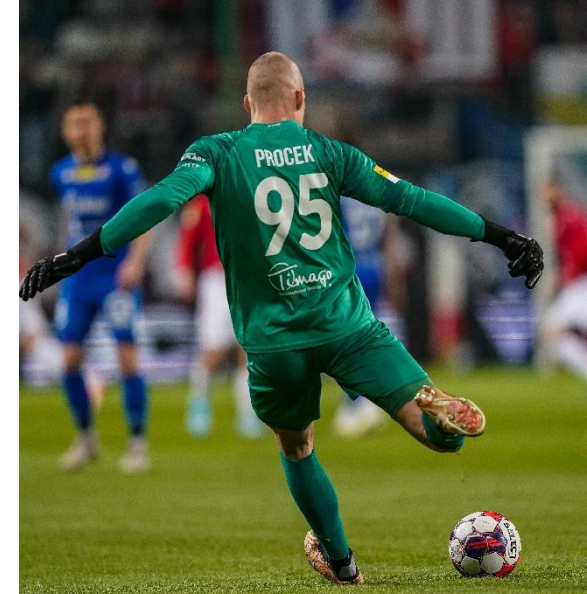
Najwyższe średnie frekwencje osiągnęły następujące kluby:

- Ekstraklasa – **Lech Poznań** (24 852 widzów/mecz),
- 1. Liga – **Wisła Kraków** (16 613 widzów/mecz),
- 2. Liga – **Stal Stalowa Wola** (2 038 widzów/mecz).

Rekordy frekwencji na poszczególnych szczeblach rozgrywek odnotowano podczas meczów:

- Ekstraklasa – **Ruch Chorzów – Widzew Łódź** (49 514 widzów),
- 1. Liga – **Lechia Gdańsk – Arka Gdynia** (37 983 widzów),
- 2. Liga – **Stomil Olsztyn – Olimpia Elbląg** (4 205 widzów).

LICZBY I FAKTY 2/4



04

Do najbardziej gościnnych klubów przyjmujących gości należały:

- Ekstraklasa – **Śląsk Wrocław** (14 317 przyjętych kibiców gości),
- 1. Liga – **Resovia Rzeszów** (4 762 przyjętych kibiców gości),
- 2. Liga – **ŁKS II Łódź** (1 582 przyjętych kibiców gości).

05

Do najliczniejszych autoryzowanych grup kibiców podróżujących za swoją drużyną należały:

- Ekstraklasa – **Legia Warszawa** (15 533 kibiców na wyjazdach),
- 1. Liga – **GKS Katowice** (9579 kibiców na wyjazdach),
- 2. Liga – **Polonia Bytom** (2 030 kibiców na wyjazdach).

Jeśli kibice podążyli za swoją drużyną na mecz wyjazdowy to średnio w grupie:

- Ekstraklasa – **405 kibiców**,
- 1. Liga – **156 kibiców**,
- 2. Liga – **34 kibiców**.

06

73% meczów w Ekstraklasie, **59%** meczów w 1. Lidze oraz **25%** meczów w 2. lidze odbyło się przy obecności autoryzowanej grupy kibiców gości. Średni czas wpuszczania zorganizowanej (autoryzowanej) grupy kibiców gości wynosił:

- Ekstraklasa – **43 minuty**,
- 1. Liga – **29 minut**,
- 2. Liga – **29 minut**.

LICZBY I FAKTY 3/4



07

W klasyfikacji ogólnej oceny **organizacji meczów** 4 kluby Ekstraklasy, 6 klubów 1. Ligi oraz 1 klub 2. Ligi uzyskały ocenę 5.0 i wyżej (w skali 1-6): Jagiellonia Białystok, Śląsk Wrocław, Legia Warszawa, Piast Gliwice, Podbeskidzie Bielsko-Biała, Zagłębie Sosnowiec, Górnik Łęczna, Wisła Kraków, Bruk-Bet Termalica Nieciecza oraz Skra Częstochowa.

Budne krzeselka dla widzów odnotowano (dwukrotnie lub więcej) na stadionach: Cracovii, Odry Opole oraz Zagłębia Sosnowiec.

08

Najlepiej ocenianymi **kierownikami ds. bezpieczeństwa** na poszczególnych szczeblach rozgrywek byli kierownicy klubów: Jagiellonia Białystok (Ekstraklasa), Górnik Łęczna (1. Liga), Skra Częstochowa, Stal Stalowa Wola (2. Liga).

Najlepiej ocenianymi **spikerami** na poszczególnych szczeblach rozgrywek byli spikerzy klubów: Piast Gliwice (Ekstraklasa), Podbeskidzie Bielsko-Biała (1. Liga), Hutnik Kraków (2. Liga).

09

W opinii sędziów najlepiej przygotowane **boiska** posiadały następujące kluby (ocena 5.2 i wyżej w skali 1-6): Pogoń Szczecin (Ekstraklasa), Wisła Kraków, Miedź Legnica, Lechia Gdańsk, Motor Lublin, (1. Liga), Stal Stalowa Wola oraz ŁKS II Łódź (2. Liga).

Najwyższe oceny w kategorii **Fair Play** na poszczególnych szczeblach rozgrywek uzyskały: Puszcza Niepołomice (Ekstraklasa), Górnik Łęczna (1. Liga), Pogoń Siedlce (2. Liga).

LICZBY I FAKTY 4/4



10

181 spośród 918 meczów (20%) zostało zakwalifikowanych jako imprezy masowe podwyższonego ryzyka (głównie na podstawie opinii Policji). Oznacza to, że organizatorzy musieli zapewnić większą liczbę służb informacyjnych i porządkowych oraz nie mogli prowadzić sprzedaży piwa. Najwięcej (8-krotnie lub więcej) status podwyższonego ryzyka otrzymywały mecze klubów: **Ruch Chorzów, Legia Warszawa, Chrobry Głogów, GKS Katowice.**

11

Średnia liczba stewardów zabezpieczających mecze wyniosła: w Ekstraklasie - 253, w 1. lidze - 102, a w 2. lidze - 26.

Średnia liczba funkcjonariuszy Policji zabezpieczających mecze wyniosła: w Ekstraklasie - 207, w 1. lidze - 109, a w 2. lidze - 38.

12

Podczas **89 imprez** przerwano / zakończono przed czasem zawody sportowe (10% wszystkich meczów - głównie ze względu na użycie środków pirotechnicznych oraz rzucanie przedmiotami w kierunku płyty boiska), zaś dowodzenie / zarządzanie imprezą masową zostało przekazane Policji **podczas jednego meczu** (0,1% wszystkich meczów).

Najczęstszymi incydentami na meczach było wznoszenie wrogich / wulgarnych okrzyków (56% meczów), użycie środków pirotechnicznych (24% meczów) oraz zbyt późne przybycie kibiców na stadion (11% meczów).

FILOZOFIA BEZPIECZEŃSTWA



Zgodnie z przyjętym system organizacji i bezpieczeństwa meczów piłki nożnej realizowanym przez PZPN, efektywna organizacja meczu rozumiana jest przez pryzmat trzech powiązanych ze sobą, równie ważnych komponentów:

- **BEZPIECZEŃSTWO**
- **OBSŁUGA**
- **ZABEZPIECZENIE**

BEZPIECZEŃSTWO

SKUTECZNA POLITYKA INFORMACYJNA

NOWOCZESNA INFRASTRUKTURA

BRAK OGRODZEŃ I PŁOTÓW NA SEKTORACH I WOKÓŁ BOISKA

OZNAKOWANIE STADIONU

ZINTEGROWANE ZARZĄDZANIE I GOTOWE PLANY AWARYJNE

KONTROLA PRZY WEJŚCIACH

ZARZĄDZANIE PRZEPŁYWEM TŁUMU

INTERAKCJA POLICJI I STEWARDÓW Z UCZESTNIKAMI MECZU

RATOWNICTWO MEDYCZNE

OBSŁUGA

KOMFORT KIBICA I TROSKA O JEGO DOBRE SAMOPOCZUCIE

PROFESJONALNA ORGANIZACJA I LOGISTYKA MECZU

DOGODNA DROGA NA STADION – WYGODNY TRANSPORT

PROFESJONALNIE PRZYGOTOWANE PARKINGI

BIULETYNY I PROGRAMY MECZOWE DLA KIBICÓW

PROFESJONALNI STEWARDZI – WIZYTÓWKA ORGANIZATORA

PRZYJAZNE ZAPLECZE – BUFETY, SANITARIATY, DEPOZYTY

ROZRYWKA – IMPREZY TOWARZYSZĄCE

EFEKTYWNY I PRZYJAZNY SERWIS

ZABEZPIECZENIE

PROFESJONALNY PLAN ZABEZPIECZENIA

ZINTEGROWANA, CIĄGŁA, DYNAMICZNA ANALIZA RYZYKA

WYKORZYSTANIE INFORMACJI OPERACYJNYCH POLICJI

OCHRONA DLA WSZYSTKICH (KIBICE, MEDIA, OFICJELE, ZAWODNICY)

WCZESNE ZAPOBIEGANIE NEGATYWNYM ZDARZENIOM

SEGREGACJA KIBICÓW NA PODSTAWIE ANALIZY RYZYKA

PLANY KRYZYSOWE

PRZECIWDZIAŁANIE ZAGROŻENIU TERRORYSTYCZNEMU

ELIMINACJA CHULIGANÓW ZE ŚRODOWISKA PIŁKARSKIEGO



ORGANIZACJA I STAN BEZPIECZEŃSTWA MECZÓW PIKI NOŻNEJ SZCZEBLA CENTRALNEGO (SEZON 2023/24)

SZCZEBEL CENTRALNY



PKO Bank Polski
EKSTRAKLASA

18 DRUŻYN

34 KOLEJKI

306 MECZÓW

306 TRANSMISJI

FORTUNA



1 LIGA

18 DRUŻYN

34 KOLEJKI*

306 MECZÓW

306 TRANSMISJI



2 LIGA

18 DRUŻYN

34 KOLEJKI*

306 MECZÓW

279 TRANSMISJI

W raporcie nie uwzględniono meczów barażowych o awans do Ekstraklasy i 1. Ligi.





ORGANIZACJA I STAN BEZPIECZEŃSTWA MECZÓW PIKI NOŻNEJ SZCZEBLA CENTRALNEGO (SEZON 2023/24)

FREKWENCJA

CAŁKOWITA FREKWENCJA W SEZONIE

ŚREDNIA FREKWENCJA NA 1 MECZ



PKO Bank Polski
EKSTRAKLASA

3 764 600 + 886 805

12 303 + 2899

(najwyższa średnia frekwencja:
Lech Poznań – 24 852)

FORTUNA



1 LIGA

1 356 014 + 276 472

4 431 + 904

(najwyższa średnia frekwencja:
Wisła Kraków - 16 613)



2 LIGA

239 287 - 44 430

782 - 145

(najwyższa średnia frekwencja:
Stal Stalowa Wola – 2 038)

Łączy nas piłka





ORGANIZACJA I STAN BEZPIECZEŃSTWA MECZÓW PIKI NOŻNEJ SZCZEBLA CENTRALNEGO (SEZON 2023/24)

REKORDY FREKWENCJI



PKO Bank Polski
EKSTRAKLASA

49 514 WIDZÓW

+10 391

Ruch Chorzów – Widzew Łódź
20 kwietnia 2024 r.

FORTUNA



1 LIGA

37 983 WIDZÓW

+15 866

Lechia Gdańsk – Arka Gdynia
19 maja 2024 r.



2 LIGA

4 205 WIDZÓW

-848

Stomil Olsztyn – Olimpia Elbląg
8 października 2023 r.

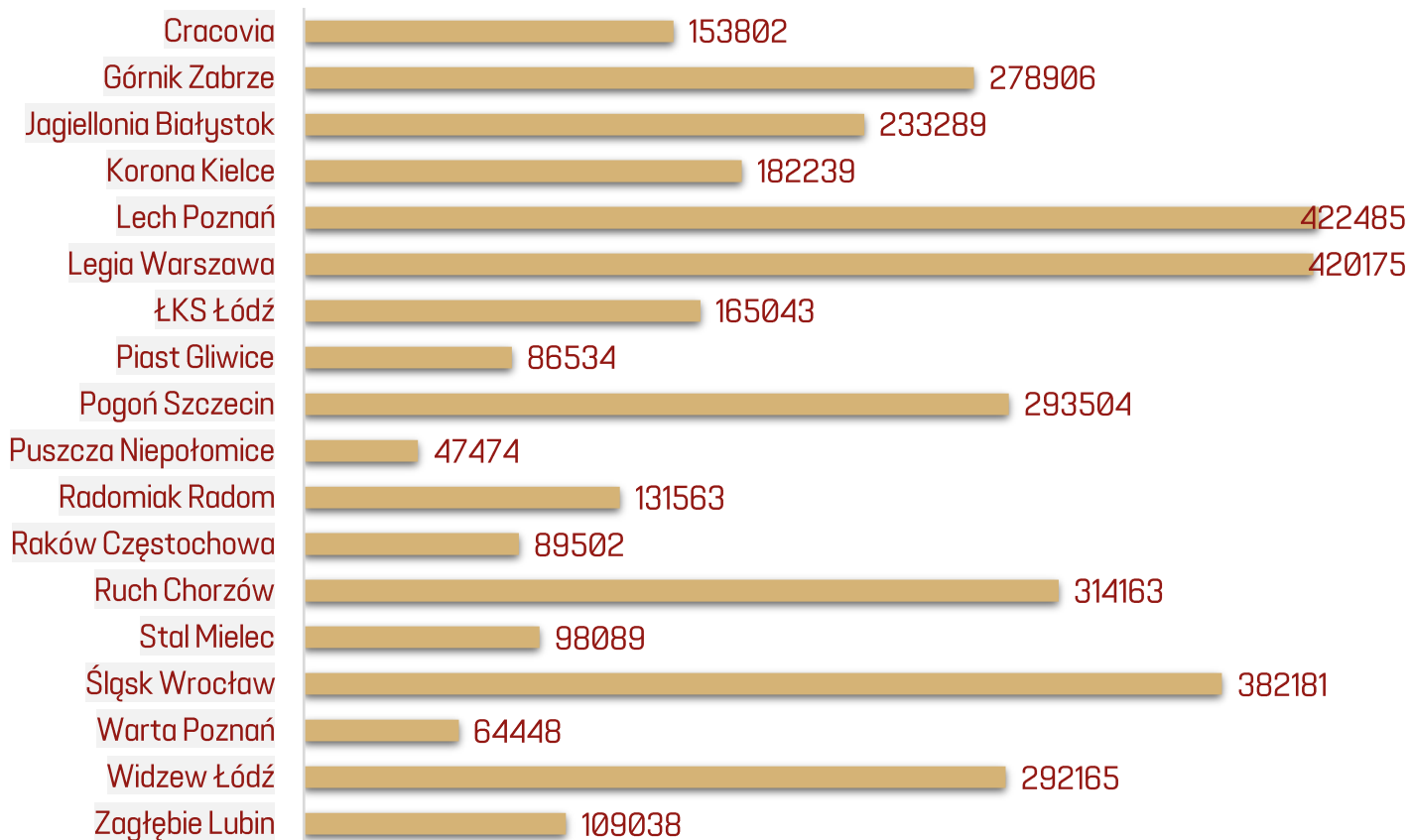




ORGANIZACJA I STAN BEZPIECZEŃSTWA MECZÓW PIKI NOŻNEJ SZCZEBLA CENTRALNEGO (SEZON 2023/24)

FREKWENCJA (EKSTRAKLASA)

CAŁKOWITA FREKWENCJA NA POSZCZEGÓLNYCH STADIONACH

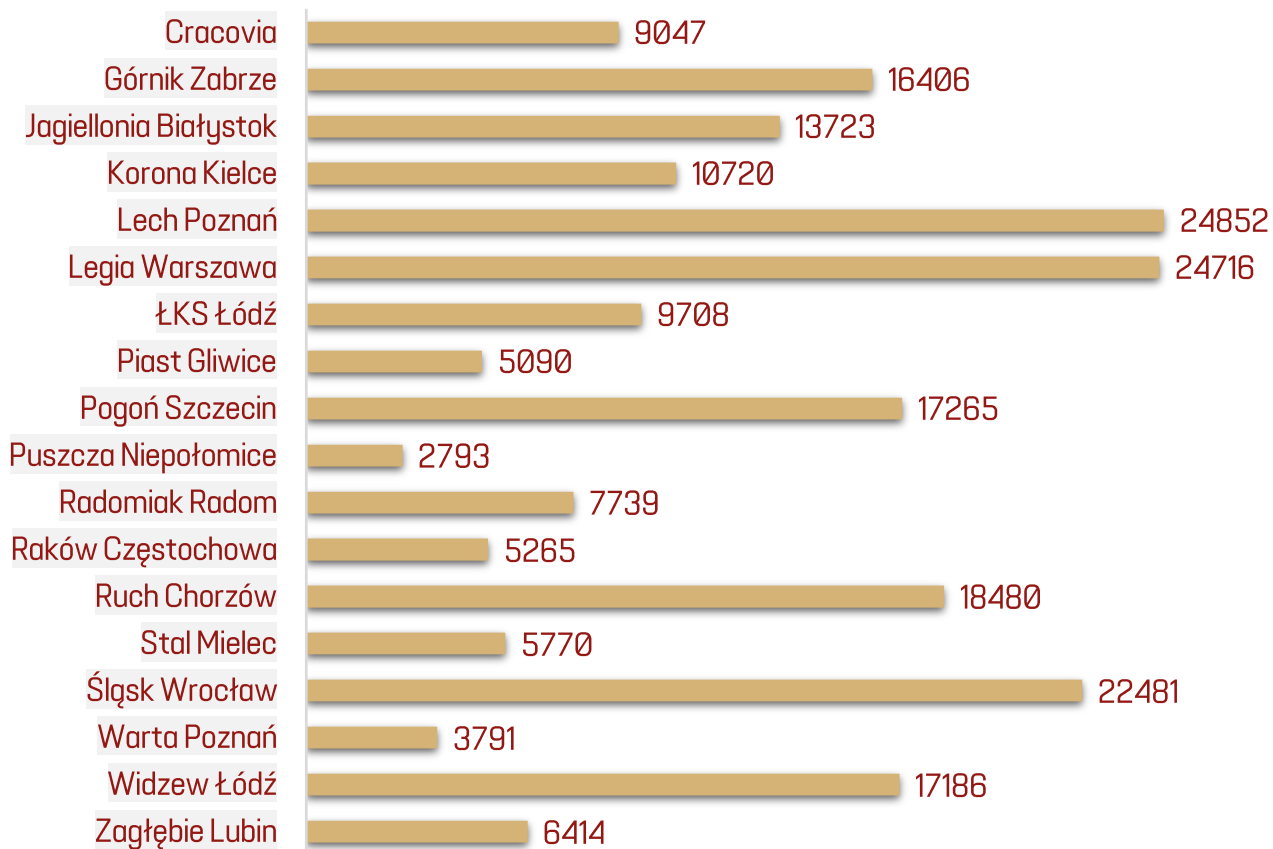


PKO Bank Polski
EKSTRAKLASA



FREKWENCJA (EKSTRAKLASA)

ŚREDNIA NA 1 MECZ NA POSZCZEGÓLNYCH STADIONACH W SEZONIE

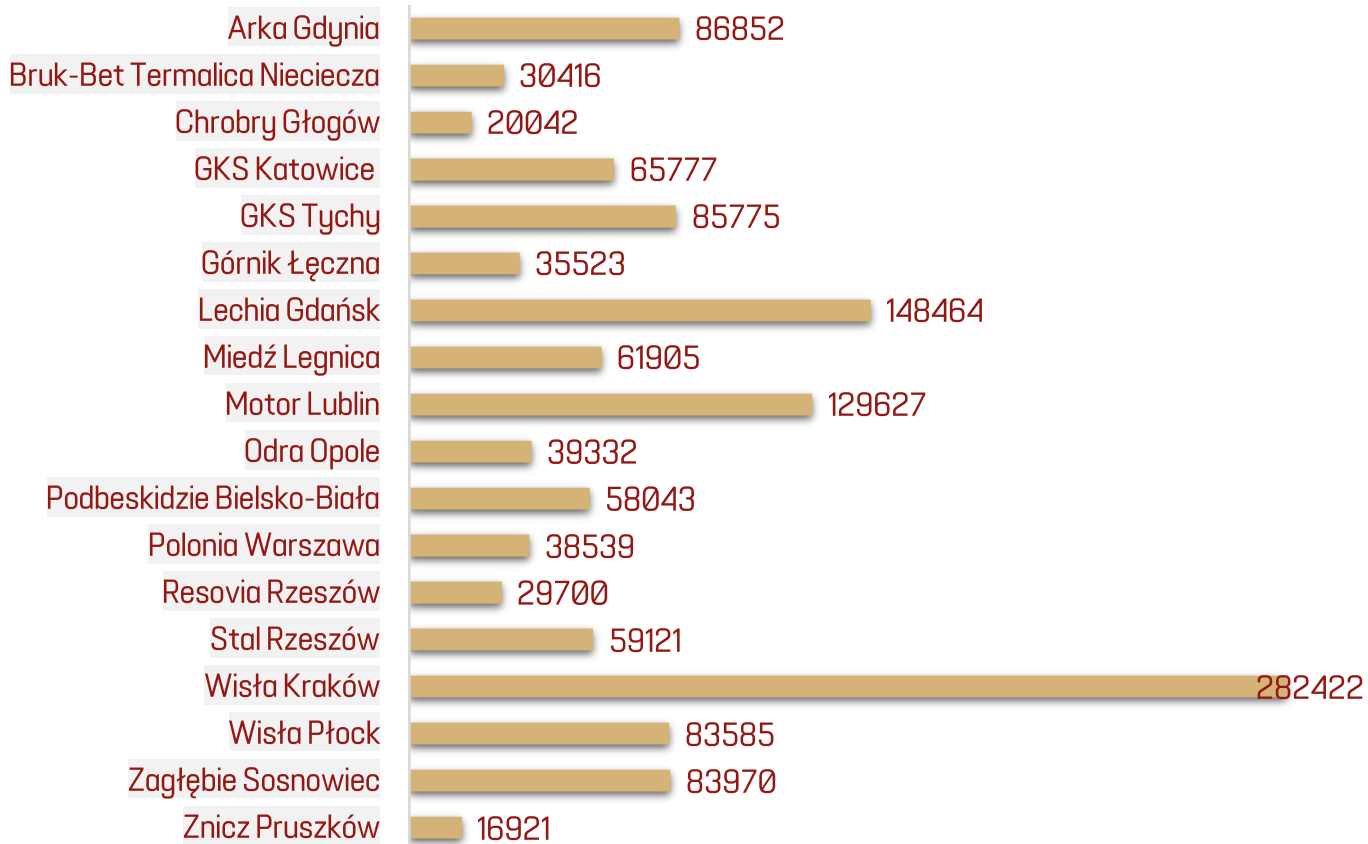


PKO Bank Polski
EKSTRAKLASA



FREKWENCJA (1. LIGA)

CAŁKOWITA FREKWENCJA NA POSZCZEGÓLNYCH STADIONACH

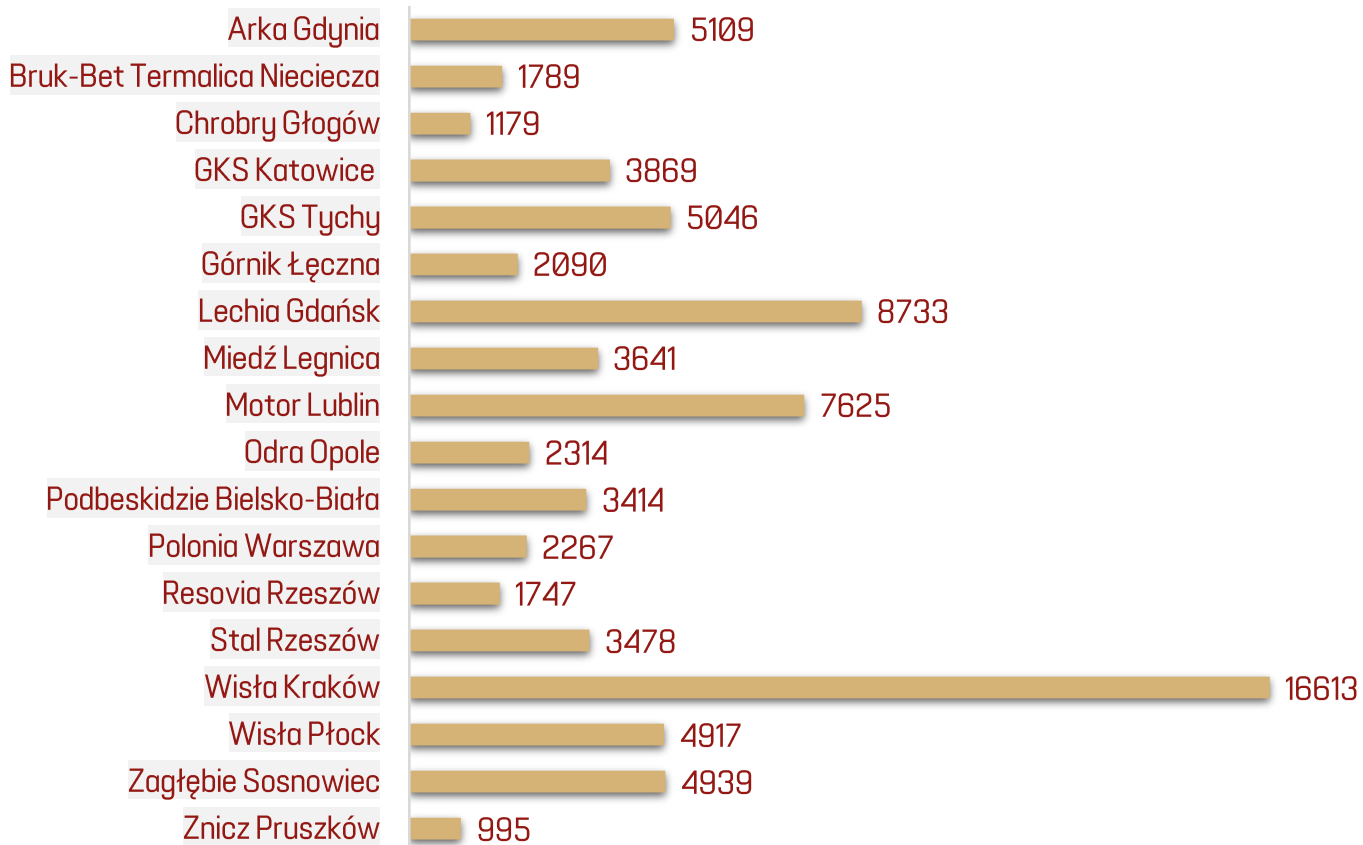


FORTUNA



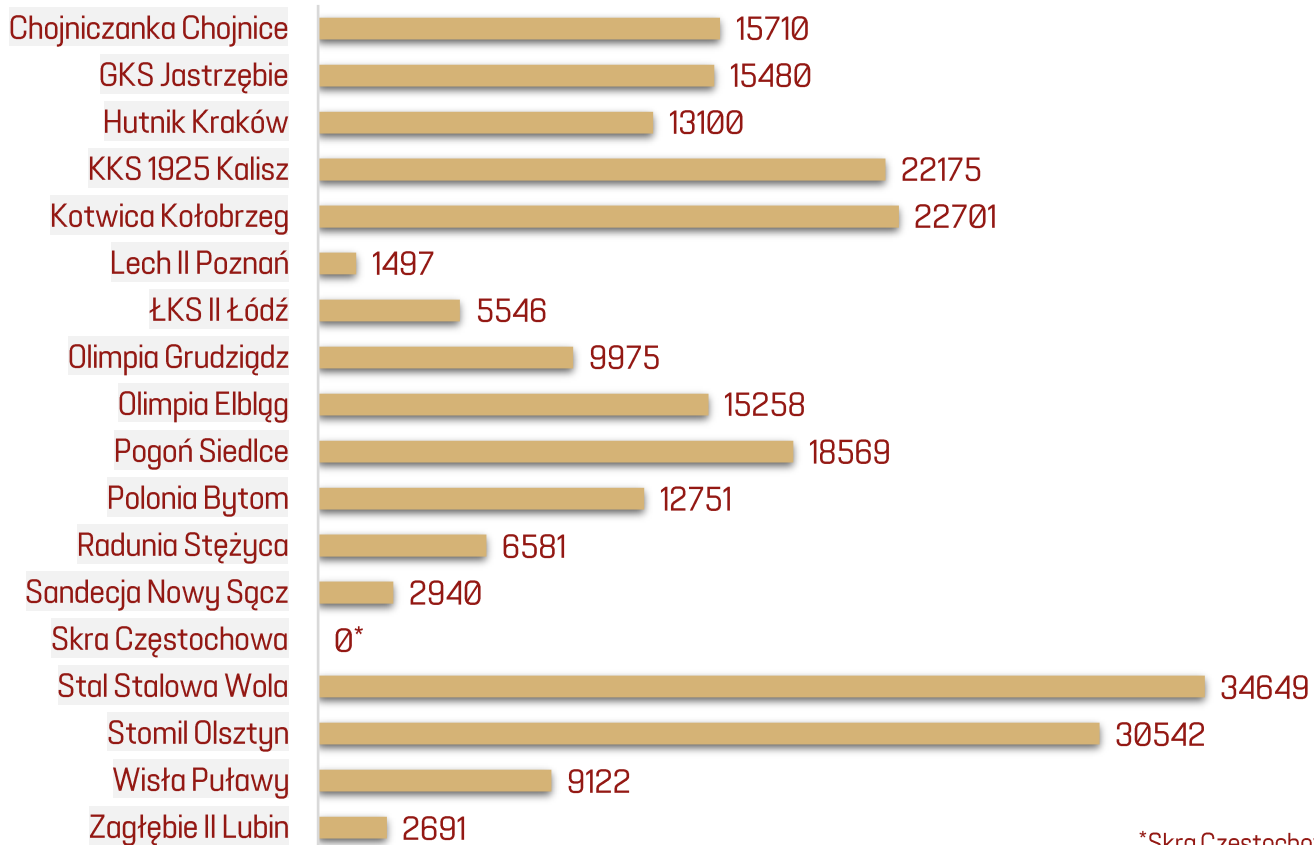
FREKWENCJA (1. LIGA)

ŚREDNIA NA 1 MECZ NA POSZCZEGÓLNYCH STADIONACH W SEZONIE



FREKWENCJA (2. LIGA)

CAŁKOWITA FREKWENCJA NA POSZCZEGÓLNYCH STADIONACH

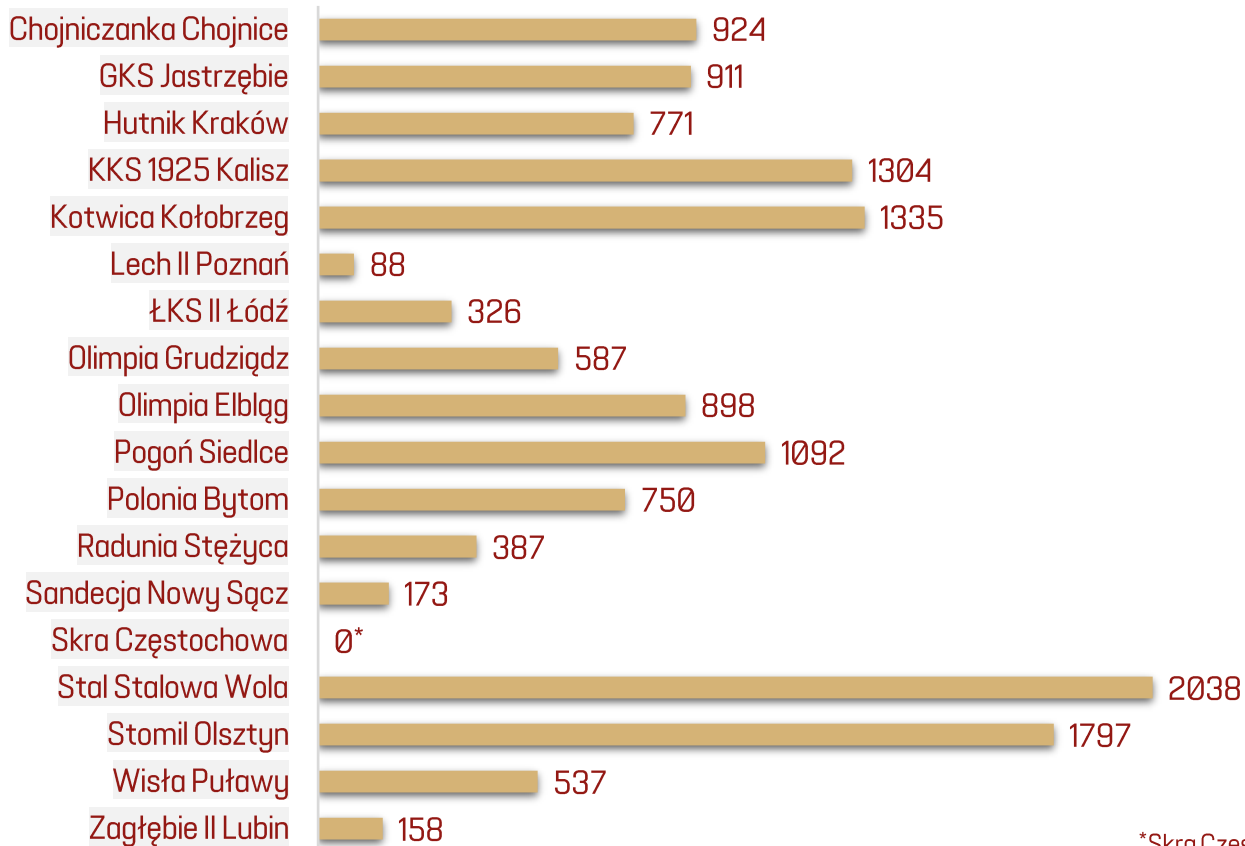


*Skra Częstochowa rozgrywała mecze w sezonie 2023/2024 bez udziału publiczności.



FREKWENCJA (2. LIGA)

ŚREDNIA NA 1 MECZ NA POSZCZEGÓLNYCH STADIONACH W SEZONIE



*Skra Częstochowa rozgrywała mecze w sezonie 2023/2024 bez udziału publiczności.





PZPN

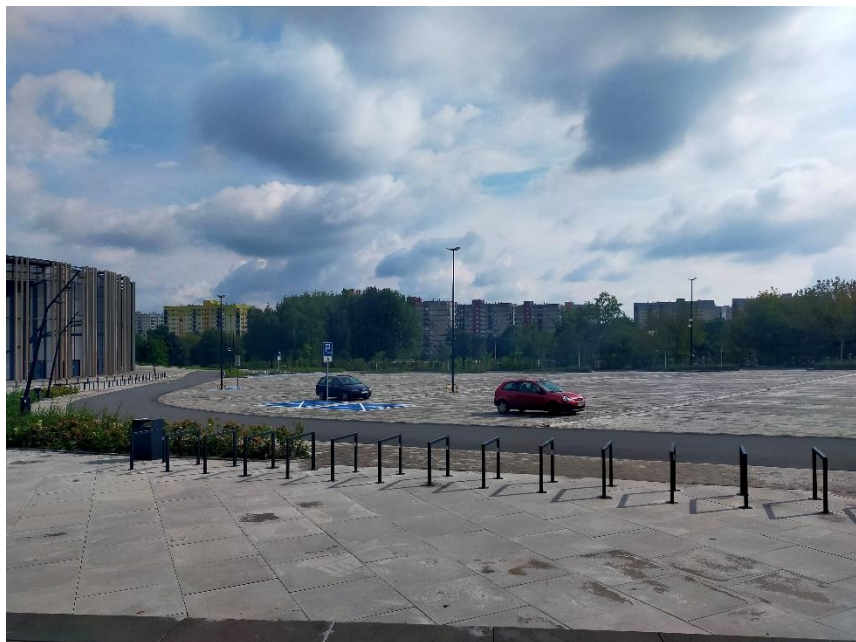
Łączy nas piłka



INFRASTRUKTURA

PARKINGI (KIBICE)

Odpowiednie przygotowanie **parkingów dla kibiców** jest bardzo ważnym elementem w obszarze zarządzania przepływem tłumu, a w szczególności, gdy dany mecz cieszy się dużym zainteresowaniem widzów. Przy ocenie tego zagadnienia Delegaci Meczowi PZPN brali pod uwagę m.in.: lokalizację / oddalenie parkingów względem stadionu, wielkość parkingów, ilość dróg wjazdowych i wyjazdowych, zarządzanie ruchem na parkingach, oznakowanie i czystość.



4,61

+ 0,13

FORTUNA



4,66

+ 0,32



4,27

+ 0,09

OCENA PARKINGÓW DLA KIBICÓW



Jagiellonia Białystok	5,44
Śląsk Wrocław	5,44
Pogoń Szczecin	5,38
Lech Poznań	5,24
Korona Kielce	4,88
Ruch Chorzów	4,88
Legia Warszawa	4,82
ŁKS Łódź	4,82
Zagłębie Lubin	4,71
Górnik Zabrze	4,47
Piast Gliwice	4,41
Widzew Łódź	4,35
Cracovia	4,12
Raków Częstochowa	4,12
Stal Mielec	4,06
Warta Poznań	4,06
Radomiak Radom	4,00
Puszcza Niepołomice	3,88

Motor Lublin	5,47
Zagłębie Sosnowiec	5,47
Lechia Gdańsk	5,31
Bruk-Bet Termalica Nieciecza	5,29
Podbeskidzie Bielsko-Biała	5,18
GKS Tychy	5,12
Wisła Kraków	5,06
Wisła Płock	5,06
Miedź Legnica	4,88
Arka Gdynia	4,59
Chrobry Głogów	4,47
Górnik Łęczna	4,47
Odra Opole	4,12
GKS Katowice	4,06
Stal Rzeszów	4,00
Znicz Pruszków	3,82
Polonia Warszawa	3,81
Resovia Rzeszów	3,71

ŁKS II Łódź	5,12
Stal Stalowa Wola	4,88
Pogoń Siedlce	4,76
Kotwica Kołobrzeg	4,69
KKS 1925 Kalisz	4,50
Radunia Stężyca	4,44
Wisła Puławy	4,38
Zagłębie II Lubin	4,25
Lech II Poznań	4,18
Chojniczanka Chojnice	4,06
GKS Jastrzębie	4,00
Polonia Bytom	4,00
Stomil Olsztyn	3,87
Olimpia Grudziądz	3,86
Hutnik Kraków	3,82
Olimpia Elbląg	3,80
Sandecja Nowy Sącz	3,75
Skra Częstochowa	N/D



Oceny przydzielane są w skali 1-6





ORGANIZACJA I STAN BEZPIECZEŃSTWA MECZÓW PIKI NOŻNEJ SZCZEBLA CENTRALNEGO (SEZON 2023/24)

PARKINGI (DRUŻYNY/OFICJELE)

Ważnym elementem organizacji każdego meczu jest przygotowanie i zabezpieczenie **miejsc parkingowych dla zawodników, sędziów i innych oficjeli**. Oznaczenie dróg dojazdowych oraz sposób zarządzania tymi obszarami stadionu mają duży wpływ na skuteczną i sprawną organizację meczu.



PKO Bank Polski
EKSTRAKLASA

4,93

+0,17

FORTUNA



1 LIGA

4,84

+0,21



2 LIGA

4,47

+0,01



PARKINGI (DRUŻYNY/OFICJELE)



Śląsk Wrocław	5,65
Jagiellonia Białystok	5,53
Legia Warszawa	5,41
Pogoń Szczecin	5,35
Górnik Zabrze	5,12
Lech Poznań	5,06
Ruch Chorzów	5,06
Piast Gliwice	4,94
Puszcza Niepołomice	4,88
Zagłębie Lubin	4,88
Raków Częstochowa	4,82
Korona Kielce	4,71
Cracovia	4,65
ŁKS Łódź	4,65
Widzew Łódź	4,59
Radomiak Radom	4,53
Stal Mielec	4,47
Warta Poznań	4,47

Lechia Gdańsk	5,41
Zagłębie Sosnowiec	5,41
Motor Lublin	5,35
Wisła Kraków	5,29
Wisła Płock	5,24
Bruk-Bet Termalica Nieciecza	5,12
Podbeskidzie Bielsko-Biała	5,12
GKS Tychy	5,06
Miedź Legnica	5,00
Chrobry Głogów	4,82
Górnik Łęczna	4,76
Stal Rzeszów	4,65
Odra Opole	4,59
Arka Gdynia	4,41
Resovia Rzeszów	4,35
Polonia Warszawa	4,29
Znicz Pruszków	4,18
GKS Katowice	4,00

Stal Stalowa Wola	5,06
Kotwica Kołobrzeg	4,88
ŁKS II Łódź	4,82
Wisła Puławy	4,82
KKS 1925 Kalisz	4,76
Lech II Poznań	4,76
Polonia Bytom	4,59
Radunia Stężyca	4,59
Chojniczanka Chojnice	4,53
Skra Częstochowa	4,53
Zagłębie II Lubin	4,53
Hutnik Kraków	4,35
Pogoń Siedlce	4,29
Saneczka Nowy Sącz	4,18
Stomil Olsztyn	4,06
GKS Jastrzębie	3,94
Olimpia Elbląg	3,94
Olimpia Grudziądz	3,88



Oceny przydzielane są w skali 1-6



PRZYSTOSOWANIE OBIEKTU DLA KIBICÓW NIEPEŁNOSPRAWNYCH

Coraz więcej stadionów na świecie, a w szczególności w Europie, dostosowywanych jest do potrzeb **osób niepełnosprawnych**. Podstawowym zagadnieniem jest oczywiście infrastruktura. W tym obszarze wpływ na ocenę mają m.in.: łatwa dostępność terenu imprezy / stadionu dla osób poruszających się na wózkach inwalidzkich – brak stromych podjazdów czy innych przeszkód utrudniających poruszanie się na terenie imprezy (poczynając od bram wejściowych i parkingów zewnętrznych, na dostępie do miejsc siedzących na trybunach kończąc), udogodnienia w postaci obniżonych bufetów, specjalnie dostosowanych toalet, wydzielonych miejsc dla osób niepełnosprawnych i ich opiekunów czy też dostęp do tzw. audiodeskrypcji.



PKO Bank Polski
EKSTRAKLASA

4,72

+ 0,08

FORTUNA



1 LIGA

4,53

+ 0,16



2 LIGA

4,07

0



PRZYSTOSOWANIE OBIEKTU DLA KIBICÓW NIEPEŁNOSPRAWNYCH



FORTUNA



Jagiellonia Białystok	5,29
Śląsk Wrocław	5,24
Legia Warszawa	5,06
Pogoń Szczecin	5,06
Górnik Zabrze	5,00
Puszcza Niepołomice	5,00
Lech Poznań	4,94
ŁKS Łódź	4,88
Ruch Chorzów	4,88
Cracovia	4,71
Zagłębie Lubin	4,71
Radomiak Radom	4,65
Piast Gliwice	4,59
Korona Kielce	4,53
Raków Częstochowa	4,24
Stal Mielec	4,18
Widzew Łódź	4,12
Warta Poznań	3,88

Lechia Gdańsk	5,29
Wisła Kraków	5,24
Zagłębie Sosnowiec	5,24
GKS Tychy	5,12
Podbeskidzie Bielsko-Biała	5,06
Wisła Płock	5,00
Motor Lublin	4,88
Arka Gdynia	4,82
Bruk-Bet Termalica Nieciecza	4,53
Miedź Legnica	4,47
Stal Rzeszów	4,35
Górnik Łęczna	4,29
Resovia Rzeszów	4,12
Znicz Pruszków	4,12
Chrobry Głogów	3,94
Odra Opole	3,76
GKS Katowice	3,71
Polonia Warszawa	3,65

ŁKS II Łódź	5,00
Stal Stalowa Wola	4,76
Wisła Puławy	4,53
KKS 1925 Kalisz	4,47
Kotwica Kołobrzeg	4,47
Chojniczanka Chojnice	4,41
Pogoń Siedlce	4,12
Skra Częstochowa	4,06
Polonia Bytom	4,00
GKS Jastrzębie	3,88
Radunia Stężyca	3,82
Zagłębie II Lubin	3,82
Sandecja Nowy Sącz	3,76
Olimpia Grudziądz	3,76
Hutnik Kraków	3,71
Olimpia Elbląg	3,71
Lech II Poznań	3,53
Stomil Olsztyn	3,41



Oceny przydzielane są w skali 1-6



PUNKTY DEPOZYTOWE

Za sprawą właściwego przygotowania i funkcjonowania **punktów depozytowych** skróceniu ulega czas oczekiwania kibiców (gości i gospodarzy), którzy pozostawiają określone przedmioty w takim miejscu. Delegat Meczowy PZPN sprawdza więc procedurę zdawania / odbierania rzeczy deponowanych (kupony depozytowe, czytelność regulaminu punktu depozytowego, liczba członków obsługi itp.), a także odpowiednią ilość punktów depozytowych, ich oznakowanie, rozmieszczenie i dostępność.



PKO Bank Polski
EKSTRAKLASA

4,65

+ 0,01

FORTUNA



1 LIGA

4,56

+ 0,19



2 LIGA

4,19

+ 0,12



PUNKTY DEPOZYTOWE



Pogoń Szczecin	5,18
Śląsk Wrocław	5,12
Jagiellonia Białystok	5,06
Górnik Zabrze	4,94
Ruch Chorzów	4,94
Lech Poznań	4,85
Piast Gliwice	4,79
Raków Częstochowa	4,71
Legia Warszawa	4,65
ŁKS Łódź	4,59
Korona Kielce	4,47
Zagłębie Lubin	4,47
Widzew Łódź	4,44
Stal Mielec	4,41
Cracovia	4,32
Radomiak Radom	4,31
Puszcza Niepołomice	4,26
Warta Poznań	4,09

Zagłębie Sosnowiec	5,24
Lechia Gdańsk	5,12
Podbeskidzie Bielsko-Biała	5,12
Wisła Płock	5,00
GKS Tychy	4,88
Motor Lublin	4,88
Bruk-Bet Termalica Nieciecza	4,76
Miedź Legnica	4,71
Arka Gdynia	4,68
Wisła Kraków	4,65
Górnik Łęczna	4,62
Odra Opole	4,41
Chrobry Głogów	4,35
Stal Rzeszów	4,24
Resovia Rzeszów	4,12
GKS Katowice	4,00
Polonia Warszawa	3,82
Znicz Pruszków	3,41

ŁKS II Łódź	4,81
Stal Stalowa Wola	4,74
Radunia Stężyca	4,56
Wisła Puławy	4,56
KKS 1925 Kalisz	4,41
Polonia Bytom	4,41
Kotwica Kołobrzeg	4,32
Chojniczanka Chojnice	4,26
GKS Jastrzębie	4,24
Hutnik Kraków	4,18
Pogoń Siedlce	4,12
Zagłębie II Lubin	3,94
Sandecja Nowy Sącz	3,88
Lech II Poznań	3,88
Olimpia Elbląg	3,79
Olimpia Grudziądz	3,62
Stomil Olsztyn	3,56
Skra Częstochowa	N/D



Oceny przydzielane są w skali 1-6



CIĄGI KOMUNIKACYJNE

Odpowiednio przygotowane i zarządzane **ciągi komunikacyjne** (promenady, korytarze, womitoria, schody itp.) służą szybkiemu i bezpiecznemu przemieszczaniu się publiczności, zarówno w sytuacji normalnej, jak i w sytuacji kryzysowej (np. ewakuacja stadionu). W tej kategorii na ocenę wpływ mają: obsługa i właściwe oznakowanie ciągów komunikacyjnych (w tym znaki ppoż.), ich odpowiednia szerokość, brak utrudnień i przeszkód (np. bariery, kolumny, instalacje tymczasowe, śmieci, ale też strome i długie schody).



PKO Bank Polski
EKSTRAKLASA

4,60

+ 0,02

FORTUNA



1 LIGA

4,69

+ 0,16



2 LIGA

4,40

+ 0,02

CIĄGI KOMUNIKACYJNE



Jagiellonia Białystok	5,00
Piast Gliwice	5,00
Pogoń Szczecin	5,00
Puszcza Niepołomice	5,00
Śląsk Wrocław	5,00
Górnik Zabrze	4,76
Korona Kielce	4,76
ŁKS Łódź	4,76
Zagłębie Lubin	4,76
Lech Poznań	4,71
Raków Częstochowa	4,53
Stal Mielec	4,53
Warta Poznań	4,47
Ruch Chorzów	4,29
Cracovia	4,24
Legia Warszawa	4,24
Radomiak Radom	4,18
Widzew Łódź	3,65

Lechia Gdańsk	5,24
Podbeskidzie Bielsko-Biała	5,24
Zagłębie Sosnowiec	5,18
Bruk-Bet Termalica Nieciecza	5,00
Górnik Łęczna	5,00
Motor Lublin	4,94
Wisła Płock	4,94
GKS Tychy	4,82
Wisła Kraków	4,71
Arka Gdynia	4,65
Miedź Legnica	4,65
Odra Opole	4,59
Stal Rzeszów	4,53
Znicz Pruszków	4,35
Resovia Rzeszów	4,24
Chrobry Głogów	4,18
GKS Katowice	4,12
Polonia Warszawa	4,00

Stal Stalowa Wola	5,12
ŁKS II Łódź	5,06
Wisła Puławy	4,76
Chojniczanka Chojnice	4,59
KKS 1925 Kalisz	4,59
Polonia Bytom	4,53
Kotwica Kołobrzeg	4,47
Lech II Poznań	4,47
Pogoń Siedlce	4,41
GKS Jastrzębie	4,35
Radunia Stężyca	4,35
Skra Częstochowa	4,35
Sandecja Nowy Sącz	4,24
Olimpia Grudziądz	4,12
Zagłębie II Lubin	4,00
Hutnik Kraków	3,94
Olimpia Elbląg	3,88
Stomil Olsztyn	3,88



Oceny przydzielane są w skali 1-6



WYJŚCIA BEZPIECZEŃSTWA

Ważnym elementem wpływającym na stan poczucia bezpieczeństwa podczas meczów piłki nożnej jest **obsługa wszystkich wejść i wyjść na stadionie (bramy, furtki)** - przede wszystkim tych, które mogą być wykorzystane jako drogi bezpieczeństwa (np. furtki prowadzące z trybun na płytę boiska). Na wypadek sytuacji awaryjnych niezwykle istotne jest, aby Stewardzi byli w stanie natychmiast otworzyć wszelkie wyjścia ewakuacyjne. Jeśli wyjścia te są zamknięte na stałe i nie są obsługiwane przez Stewardów, wówczas ocena tego aspektu organizacji jest niska.



PKO Bank Polski
EKSTRAKLASA

4,40

-0,11

FORTUNA



1 LIGA

4,58

+0,22



2 LIGA

4,35

+0,01

WYJŚCIA BEZPIECZEŃSTWA



Jagiellonia Białystok	5,12
Pogoń Szczecin	5,00
Korona Kielce	4,94
Piast Gliwice	4,82
Radomiak Radom	4,76
Śląsk Wrocław	4,71
Puszcza Niepołomice	4,53
Lech Poznań	4,47
Legia Warszawa	4,41
ŁKS Łódź	4,41
Raków Częstochowa	4,41
Warta Poznań	4,41
Zagłębie Lubin	4,29
Górnik Zabrze	4,06
Cracovia	3,82
Stal Mielec	3,82
Ruch Chorzów	3,76
Widzew Łódź	3,41

Podbeskidzie Bielsko-Biała	5,24
Zagłębie Sosnowiec	5,24
Lechia Gdańsk	5,06
Bruk-Bet Termalica Nieciecza	4,94
Wisła Płock	4,88
GKS Tychy	4,71
Górnik Łęczna	4,71
Arka Gdynia	4,65
Chrobry Głogów	4,65
Odra Opole	4,65
Miedź Legnica	4,59
Wisła Kraków	4,47
Motor Lublin	4,41
Znicz Pruszków	4,35
Stal Rzeszów	4,24
Resovia Rzeszów	3,94
GKS Katowice	3,82
Polonia Warszawa	3,82

ŁKS II Łódź	5,12
Stal Stalowa Wola	5,06
Chojniczanka Chojnice	4,76
Wisła Puławy	4,76
Pogoń Siedlce	4,65
GKS Jastrzębie	4,47
KKS 1925 Kalisz	4,47
Kotwica Kołobrzeg	4,41
Sandecja Nowy Sącz	4,35
Lech II Poznań	4,29
Zagłębie II Lubin	4,24
Polonia Bytom	4,24
Skra Częstochowa	4,18
Radunia Stężyca	4,00
Stomil Olsztyn	4,00
Olimpia Grudziądz	3,94
Hutnik Kraków	3,71
Olimpia Elbląg	3,71



Oceny przydzielane są w skali 1-6



BUFETY

Stadiony to miejsca, gdzie kibice spędzają nawet kilka godzin w trakcie dnia meczowego. Dlatego też ważne jest, aby organizator zapewnił kibicom możliwość skorzystania z odpowiednio przygotowanych **punktów gastronomicznych**. W ocenie tego elementu organizacji imprezy pod uwagę brane są: ilość i rozmieszczenie bufetów, dostępny asortyment (posiłki, napoje), przyjazna obsługa oraz zarządzanie kolejkami kibiców ustawiających się przed bufetami.



4,85

+ 0,14



4,69

+ 0,17



4,28

+ 0,08

BUFETY



Pogoń Szczecin	5,29
Śląsk Wrocław	5,24
Legia Warszawa	5,18
Górnik Zabrze	5,12
Jagiellonia Białystok	5,09
Piast Gliwice	5,03
Lech Poznań	5,00
Ruch Chorzów	4,91
Widzew Łódź	4,88
ŁKS Łódź	4,85
Zagłębie Lubin	4,76
Cracovia	4,74
Puszcza Niepołomice	4,71
Korona Kielce	4,65
Raków Częstochowa	4,59
Radomiak Radom	4,53
Stal Mielec	4,47
Warta Poznań	4,21

Zagłębie Sosnowiec	5,35
Podbeskidzie Bielsko-Biała	5,29
GKS Tychy	5,18
Wisła Kraków	5,18
Lechia Gdańsk	5,03
Wisła Płock	5,00
Motor Lublin	4,97
Bruk-Bet Termalica Nieciecza	4,88
Arka Gdynia	4,85
Miedź Legnica	4,74
Stal Rzeszów	4,59
Górnik Łęczna	4,47
Odra Opole	4,35
GKS Katowice	4,32
Polonia Warszawa	4,26
Chrobry Głogów	4,21
Resovia Rzeszów	4,09
Znicz Pruszków	3,74

ŁKS II Łódź	4,88
Stal Stalowa Wola	4,85
Polonia Bytom	4,71
GKS Jastrzębie	4,59
KKS 1925 Kalisz	4,47
Kotwica Kołobrzeg	4,38
Chojniczanka Chojnice	4,35
Wisła Puławy	4,35
Lech II Poznań	4,30
Hutnik Kraków	4,26
Olimpia Elbląg	4,24
Pogoń Siedlce	4,15
Sandecja Nowy Sącz	4,03
Radunia Stężyca	4,00
Olimpia Grudziądz	3,79
Stomil Olsztyn	3,76
Zagłębie II Lubin	3,42
Skra Częstochowa	N/D

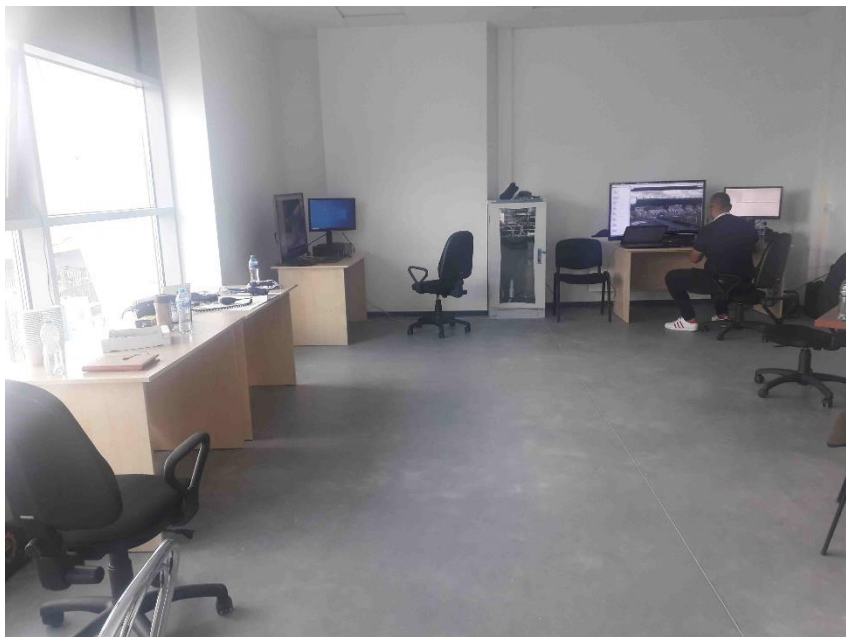


Oceny przydzielane są w skali 1-6



STANOWISKO DOWODZENIA

Stanowisko dowodzenia to mózg operacji stadionowych. To tutaj zapada większość kluczowych decyzji związanych z przebiegiem imprezy. Tym samym ważną rolę odgrywają: wyposażenie tego pomieszczenia (w tym środki łączności oraz systemy nagłośnienia i CCTV), umiejscowienie stanowiska (jak najlepsza widoczność na trybuny i płytę boiska), słyszalność wydarzeń na trybunach, ilość osób przebywających w stanowisku, kontrola dostępu do stanowiska oraz regulamin / procedury jego funkcjonowania.



4,87

+ 0,14

FORTUNA



4,72

+ 0,16



4,26

- 0,01

STANOWISKO DOWODZENIA



Śląsk Wrocław	5,35
Jagiellonia Białystok	5,29
Pogoń Szczecin	5,24
Lech Poznań	5,12
Piast Gliwice	5,06
Legia Warszawa	5,00
Puszcza Niepołomice	4,94
Radomiak Radom	4,94
Ruch Chorzów	4,94
ŁKS Łódź	4,88
Korona Kielce	4,82
Górnik Zabrze	4,76
Widzew Łódź	4,76
Zagłębie Lubin	4,76
Cracovia	4,71
Warta Poznań	4,47
Stal Mielec	4,35
Raków Częstochowa	4,18

Zagłębie Sosnowiec	5,47
Lechia Gdańsk	5,35
Wisła Kraków	5,24
Podbeskidzie Bielsko-Biała	5,18
Motor Lublin	5,06
Wisła Płock	5,06
GKS Tychy	5,00
Bruk-Bet Termalica Nieciecza	4,88
Arka Gdynia	4,82
Miedź Legnica	4,76
Górnik Łęczna	4,59
Stal Rzeszów	4,47
Chrobry Głogów	4,35
GKS Katowice	4,35
Odra Opole	4,18
Resovia Rzeszów	4,18
Polonia Warszawa	4,06
Znicz Pruszków	3,88

Stal Stalowa Wola	5,12
ŁKS II Łódź	5,12
Chojniczanka Chojnice	4,94
Wisła Puławy	4,59
Skra Częstochowa	4,53
Kotwica Kołobrzeg	4,41
KKS 1925 Kalisz	4,35
Lech II Poznań	4,35
Pogoń Siedlce	4,24
Polonia Bytom	4,24
GKS Jastrzębie	4,06
Hutnik Kraków	4,00
Radunia Stężyca	4,00
Stomil Olsztyn	3,88
Olimpia Grudziądz	3,88
Olimpia Elbląg	3,76
Sandecja Nowy Sącz	3,71
Zagłębie II Lubin	3,59



Oceny przydzielane są w skali 1-6





ORGANIZACJA I STAN BEZPIECZEŃSTWA MECZÓW PIKI NOŻNEJ SZCZEBLA CENTRALNEGO (SEZON 2023/24)

WARUNKI PRACY DLA MEDIÓW

Kibice obecni na stadionie często są tylko częścią publiczności oglądającej dany mecz. I to właśnie tych pozostałych kibiców – oglądających mecz w telewizji czy internecie – obsługują **przedstawiciele mediów** pracujący na obiekcie. Na ocenę warunków pracy mediów mają wpływ: lokalizacja trybuny medialnej, jakość oferowanych pulpitów na trybunie, przyłącza (prąd oraz dostęp do internetu), zadaszenie trybuny medialnej, wielkość sal konferencyjnych i strefy mieszanej (mixed zone), czystość miejsc pracy itp.



PKO Bank Polski
EKSTRAKLASA

4,87

+ 0,11

FORTUNA



1 LIGA

4,72

+ 0,13



2 LIGA

4,26

- 0,02



WARUNKI PRACY DLA MEDIÓW



Śląsk Wrocław	5,35
Jagiellonia Białystok	5,29
Pogoń Szczecin	5,24
Lech Poznań	5,12
Piast Gliwice	5,06
Legia Warszawa	5,00
Puszcza Niepołomice	4,94
Radomiak Radom	4,94
Ruch Chorzów	4,94
ŁKS Łódź	4,88
Korona Kielce	4,82
Górnik Zabrze	4,76
Widzew Łódź	4,76
Zagłębie Lubin	4,76
Cracovia	4,71
Warta Poznań	4,47
Stal Mielec	4,35
Raków Częstochowa	4,18

Zagłębie Sosnowiec	5,47
Lechia Gdańsk	5,35
Wisła Kraków	5,24
Podbeskidzie Bielsko-Biała	5,18
Motor Lublin	5,06
Wisła Płock	5,06
GKS Tychy	5,00
Bruk-Bet Termalica Nieciecza	4,88
Arka Gdynia	4,82
Miedź Legnica	4,76
Górnik Łęczna	4,59
Stal Rzeszów	4,47
Chrobry Głogów	4,35
GKS Katowice	4,35
Odra Opole	4,18
Resovia Rzeszów	4,18
Polonia Warszawa	4,06
Znicz Pruszków	3,88

Stal Stalowa Wola	5,12
ŁKS II Łódź	5,12
Chojniczanka Chojnice	4,94
Wisła Puławy	4,59
Skra Częstochowa	4,53
Kotwica Kołobrzeg	4,41
KKS 1925 Kalisz	4,35
Lech II Poznań	4,35
Pogoń Siedlce	4,24
Polonia Bytom	4,24
GKS Jastrzębie	4,06
Hutnik Kraków	4,00
Radunia Stężyca	4,00
Stomil Olsztyn	3,88
Olimpia Grudziądz	3,88
Olimpia Elbląg	3,76
Sandecja Nowy Sącz	3,71
Zagłębie II Lubin	3,59



Oceny przydzielane są w skali 1-6



SANITARIATY

Ilość, jakość i dostępność **toalet** ma znaczący wpływ na komfort kibiców odwiedzających stadiony. Pod uwagę brana jest czystość i wyposażenie toalet (mydło, ręczniki papierowe itp.), dostępność, zarówno dla kobiet, jak i mężczyzn. W przypadku, gdy kibice długo oczekują w kolejkach przed bramami stadionu, organizator powinien zapewnić również toalety mobilne na zewnątrz obiektu.



PKO Bank Polski
EKSTRAKLASA

4,90

+ 0,12

FORTUNA



1 LIGA

4,64

+ 0,14



2 LIGA

4,26

+ 0,05



SANITARIATY



Pogoń Szczecin	5,29
Jagiellonia Białystok	5,21
Śląsk Wrocław	5,21
Legia Warszawa	5,18
Zagłębie Lubin	5,18
Górnik Zabrze	5,13
Lech Poznań	5,06
Piast Gliwice	5,03
ŁKS Łódź	5,00
Radomiak Radom	4,94
Ruch Chorzów	4,94
Widzew Łódź	4,88
Puszcza Niepołomice	4,85
Cracovia	4,74
Korona Kielce	4,68
Stal Mielec	4,59
Raków Częstochowa	4,38
Warta Poznań	3,94

Zagłębie Sosnowiec	5,35
GKS Tychy	5,18
Lechia Gdańsk	5,18
Podbeskidzie Bielsko-Biała	5,18
Wisła Kraków	5,12
Wisła Płock	5,09
Motor Lublin	5,06
Arka Gdynia	4,88
Miedź Legnica	4,71
Bruk-Bet Termalica Nieciecza	4,68
Górnik Łęczna	4,65
Stal Rzeszów	4,44
Chrobry Głogów	4,18
Odra Opole	4,18
Resovia Rzeszów	4,18
GKS Katowice	3,97
Polonia Warszawa	3,76
Znicz Pruszków	3,68

ŁKS II Łódź	5,12
Stal Stalowa Wola	4,82
Polonia Bytom	4,82
Kotwica Kołobrzeg	4,74
KKS 1925 Kalisz	4,62
Wisła Puławy	4,60
Pogoń Siedlce	4,53
Chojniczanka Chojnice	4,44
GKS Jastrzębie	4,29
Lech II Poznań	4,29
Hutnik Kraków	4,06
Sandecja Nowy Sącz	3,88
Olimpia Elbląg	3,79
Radunia Stężyca	3,79
Zagłębie II Lubin	3,79
Olimpia Grudziądz	3,74
Stomil Olsztyn	3,18
Skra Częstochowa	N/D



Oceny przydzielane są w skali 1-6



WARUNKI OGLĄDANIA MECZU

W tym obszarze oceniane są następujące elementy (dotyczy także sektorów gości oraz tzw. miejsc biznesowych): widoczność boiska z poziomu miejsc siedzących na trybunach (brak przeszkód, elementów zasłaniających widok tj. kamery, kolumny, banery itp.), komfort tych siedzisk, zadaszenie siedzisk, oświetlenie (czy nie przeszkadza / czy nie jest zbyt słabe), nagłośnienie słyszalne z poziomu miejsc siedzących (czy nie jest zbyt słabe / zbyt mocne), czystość siedzisk i sposób ich rozmieszczenia (czy za blisko siebie / czy przejścia między siedzeniami pozwalają swobodnie przemieszczać się) itp.



5,06

+ 0,06

FORTUNA



4,92

+ 0,19



4,48

- 0,06



ORGANIZACJA I STAN BEZPIECZEŃSTWA MECZÓW PIKI NOŻNEJ SZCZEBLA CENTRALNEGO (SEZON 2023/24)

WARUNKI OGLĄDANIA MECZU



Legia Warszawa	5,53
Śląsk Wrocław	5,53
ŁKS Łódź	5,29
Jagiellonia Białystok	5,24
Pogoń Szczecin	5,24
Lech Poznań	5,18
Piast Gliwice	5,18
Puszcza Niepołomice	5,12
Widzew Łódź	5,12
Górnik Zabrze	5,06
Korona Kielce	5,06
Ruch Chorzów	5,00
Zagłębie Lubin	5,00
Radomiak Radom	4,94
Cracovia	4,88
Stal Mielec	4,65
Warta Poznań	4,59
Raków Częstochowa	4,53

GKS Tychy	5,47
Lechia Gdańsk	5,47
Zagłębie Sosnowiec	5,47
Motor Lublin	5,35
Wisła Kraków	5,29
Wisła Płock	5,24
Podbeskidzie Bielsko-Biała	5,18
Arka Gdynia	5,12
Górnik Łęczna	5,06
Miedź Legnica	5,00
Bruk-Bet Termalica Nieciecza	4,71
Znicz Pruszków	4,71
Resovia Rzeszów	4,53
Stal Rzeszów	4,53
Odra Opole	4,47
Chrobry Głogów	4,41
GKS Katowice	4,24
Polonia Warszawa	4,24

Stal Stalowa Wola	5,24
ŁKS II Łódź	5,24
KKS 1925 Kalisz	4,88
Kotwica Kołobrzeg	4,88
Pogoń Siedlce	4,82
Wisła Puławy	4,76
Lech II Poznań	4,71
Chojniczanka Chojnice	4,53
GKS Jastrzębie	4,41
Radunia Stężyca	4,41
Olimpia Grudziądz	4,41
Skra Częstochowa	4,29
Sandecja Nowy Sącz	4,18
Polonia Bytom	4,18
Hutnik Kraków	4,06
Olimpia Elbląg	4,00
Stomil Olsztyn	4,00
Zagłębie II Lubin	3,65



Oceny przydzielane są w skali 1-6

Łączy nas piłka



LICZBA MECZÓW, PODCZAS KTÓRYCH ODNOTOWANO BRUDNE SIEDZISKA DLA KIBICÓW



Cracovia	3
Górnik Zabrze	0
Jagiellonia Białystok	0
Korona Kielce	0
Lech Poznań	0
Legia Warszawa	0
ŁKS Łódź	0
Piast Gliwice	0
Pogoń Szczecin	0
Puszcza Niepołomice	0
Radomiak Radom	1
Raków Częstochowa	0
Ruch Chorzów	0
Stal Mielec	0
Śląsk Wrocław	0
Warta Poznań	0
Widzew Łódź	0
Zagłębie Lubin	0

Arka Gdynia	0
Bruk-Bet Termalica Nieciecza	0
Chrobry Głogów	0
GKS Katowice	0
GKS Tychy	0
Górnik Łęczna	0
Lechia Gdańsk	1
Miedź Legnica	0
Motor Lublin	0
Odra Opole	2
Podbeskidzie Bielsko-Biała	0
Polonia Warszawa	0
Resovia Rzeszów	0
Stal Rzeszów	0
Wisła Kraków	0
Wisła Płock	0
Zagłębie Sosnowiec	2
Znicz Pruszków	1

Chojniczanka Chojnice	0
GKS Jastrzębie	0
Hutnik Kraków	1
KKS 1925 Kalisz	0
Kotwica Kołobrzeg	0
Lech II Poznań	1
ŁKS II Łódź	0
Olimpia Grudziądz	0
Olimpia Elbląg	0
Pogoń Siedlce	1
Polonia Bytom	1
Radunia Stężyca	0
Sandecja Nowy Sącz	0
Skra Częstochowa	0
Stal Stalowa Wola	0
Stomil Olsztyn	1
Wisła Puławy	0
Zagłębie II Lubin	0



PZPN

Łączy nas piłka



ORGANIZACJA

PRZYGOTOWANIE BOISKA

Przygotowanie boiska do potrzeb rozgrywania zawodów stanowi najważniejszy element sportowego aspektu organizacji meczu piłki nożnej. Na podstawie ocen przekazanych przez sędziów przygotowano ranking stanu boisk w poprzednim sezonie. Sędziowie podczas dokonywania oceny brali pod uwagę następujące czynniki: pokrycie boiska warstwą zieloną / roślinami trawy, równość boiska, odporność na zrywanie, przesiąkliwość w przypadku meczów rozgrywanych w trakcie deszczu oraz przygotowanie boiska zgodnie z przepisami gry. Oceny były dokonywane wyłącznie na podstawie doświadczeń z meczów prowadzonych w danym sezonie w roli sędziego głównego oraz stanowiły wypadkową ocenę



PKO Bank Polski
EKSTRAKLASA

4,74

+ 0,01

FORTUNA



1 LIGA

4,78

+ 0,45



2 LIGA

4,47

0

PRZYGOTOWANIE BOISKA



Pogoń Szczecin	5,75
Górnik Zabrze	5,13
Legia Warszawa	5,13
Jagiellonia Białystok	5,11
Stal Mielec	5,00
Śląsk Wrocław	5,00
Widzew Łódź	5,00
Zagłębie Lubin	4,88
Raków Częstochowa	4,86
Warta Poznań (Stadion w Grodzisku Wielkopolskim)	4,75
Lech Poznań	4,71
ŁKS Łódź	4,71
Ruch Chorzów (Stadion Śląski)	4,60
Korona Kielce	4,38
Radomiak Radom	4,33
Cracovia	3,71
Puszcza Niepołomice (Stadion Cracovii)	3,71
Piast Gliwice	3,56

Wisła Kraków	5,86
Miedź Legnica	5,63
Lechia Gdańsk	5,60
Motor Lublin	5,27
Bruk-Bet Termalica Nieciecza	5,10
Resovia Rzeszów (Stadion Stali Rzeszów)	5,00
Stal Rzeszów	5,00
Arka Gdynia	4,82
Górnik Łęczna	4,78
Wisła Płock	4,78
Chrobry Głogów	4,73
GKS Katowice	4,63
Polonia Warszawa	4,56
GKS Tychy	4,55
Zagłębie Sosnowiec	4,44
Odra Opole	4,18
Podbeskidzie Bielsko-Biała	4,00
Znicz Pruszków	3,40

Stal Stalowa Wola	5,55
ŁKS II Łódź	5,38
KKS 1925 Kalisz	5,13
Radunia Stężyca	5,06
Chojniczanka Chojnice	5,00
Kotwica Kołobrzeg	4,93
Stomil Olsztyn	4,92
GKS Jastrzębie	4,88
Lech II Poznań (Stadion we Wronkach)	4,85
Pogoń Siedlce	4,50
Hutnik Kraków	4,46
Olimpia Grudziądz	4,46
Wisła Puławy	4,38
Zagłębie II Lubin (Boisko boczne w Lubinie)	3,89
Olimpia Elbląg	3,85
Polonia Bytom	3,83
Sandecja Nowy Sącz (Stadion Puszczy Niepołomice)	3,80
Skra Częstochowa	3,17
Sandecja Nowy Sącz (Stadion Garbarni Kraków)	2,88



Oceny przydzielane są w skali 1-6



POLITYKA INFORMACYJNA

Polityka informacyjna to sposób komunikacji klubu z kibicami. Jeśli na stronie internetowej klubu lub w ulotce informacyjnej są zawarte aktualne informacje dotyczące drużyny (składy, wyniki) oraz organizacji meczu (system sprzedaży biletów, godzina otwarcia bram, plan otoczenia stadionu, wskazówki dojazdu dla kibiców gospodarzy i gości itp.) wówczas przedmiotowa ocena jest wysoka całego sezonu.

PKO Bank Polski
EKSTRAKLASA

4,86

+ 0,06

FORTUNA



1 LIGA

4,73

+ 0,12



2 LIGA

4,26

+ 0,02



POLITYKA INFORMACYJNA



Jagiellonia Białystok	5,18
Lech Poznań	5,18
Śląsk Wrocław	5,12
Legia Warszawa	5,06
Piast Gliwice	5,00
Górnik Zabrze	4,94
Pogoń Szczecin	4,94
Raków Częstochowa	4,94
Ruch Chorzów	4,94
Korona Kielce	4,88
Stal Mielec	4,82
Cracovia	4,76
Zagłębie Lubin	4,76
Widzew Łódź	4,71
Radomiak Radom	4,65
Warta Poznań	4,59
ŁKS Łódź	4,53
Puszcza Niepołomice	4,53

Wisła Kraków	5,12
Lechia Gdańsk	5,06
Podbeskidzie Bielsko-Biała	5,00
Zagłębie Sosnowiec	5,00
Górnik Łęczna	4,88
Motor Lublin	4,88
Wisła Płock	4,88
GKS Tychy	4,82
Miedź Legnica	4,82
Arka Gdynia	4,76
Bruk-Bet Termalica Nieciecza	4,76
Chrobry Głogów	4,65
Stal Rzeszów	4,65
Odra Opole	4,59
Resovia Rzeszów	4,53
GKS Katowice	4,41
Polonia Warszawa	4,35
Znicz Pruszków	4,00

Stal Stalowa Wola	4,76
Chojniczanka Chojnice	4,65
ŁKS II Łódź	4,65
Kotwica Kołobrzeg	4,59
Polonia Bytom	4,53
KKS 1925 Kalisz	4,47
Skra Częstochowa	4,47
Hutnik Kraków	4,41
Wisła Puławy	4,24
Zagłębie II Lubin	4,24
Pogoń Siedlce	4,18
Stomil Olsztyn	4,12
GKS Jastrzębie	4,06
Lech II Poznań	4,06
Radunia Stężyca	4,00
Sanecja Nowy Sącz	3,94
Olimpia Grudziądz	3,71
Olimpia Elbląg	3,71



Oceny przydzielane są w skali 1-6





ORGANIZACJA I STAN BEZPIECZEŃSTWA MECZÓW PIKI NOŻNEJ SZCZEBLA CENTRALNEGO (SEZON 2023/24)

ORGANIZACJA WEJŚCIA KIBICÓW GOSPODARZY

Kibic zbyt długo oczekujący na wejście na stadion to kibic zirytowany, a często także i zdenerwowany. I właśnie z tego powodu możemy mówić, że już przed stadionem zaczyna się zarządzanie bezpieczeństwem samej imprezy, która ma się odbyć na danym obiekcie. **Sprawną organizacją wejścia kibiców** to Stewardzi obsługujący kibiców w sposób szybki, uwzględniający potrzeby różnych kategorii widzów, kierujący tłumem do właściwych wejść lub punktów depozytowych, udzielający konkretnych i wyczerpujących odpowiedzi na pytania uczestników imprezy, szanujący godność jednostki ludzkiej. W kategorii tej oceniane jest więc przede wszystkim zarządzanie przez organizatora systemem Stewardingu w obszarze wejść kibiców na stadion oraz umiejętny sposób kierowania tłumem przez samych Stewardów (tzw. *crowd control*). Nie zmienia to jednak faktu, iż proces wpuszczania kibiców na stadion będzie bezpieczny dopiero wtedy, gdy zapewniona zostanie odpowiednia infrastruktura w okolicy wejść na stadion, a więc odpowiednio duża i bezpieczna powierzchnia do przyjęcia danej grupy kibiców, oznakowanie terenu, właściwa obsługa i liczba kanałów wejściowych / kołowroteków itp.



PKO Bank Polski
EKSTRAKLASA

4,88

+ 0,09

FORTUNA



1 LIGA

4,90

+ 0,28



2 LIGA

4,50

+ 0,14



ORGANIZACJA WEJŚCIA KIBICÓW GOSPODARZY



Jagiellonia Białystok	5,25
Śląsk Wrocław	5,13
Lech Poznań	5,12
Piast Gliwice	5,12
Pogoń Szczecin	5,12
Legia Warszawa	5,06
Górnik Zabrze	5,00
Puszcza Niepołomice	4,94
Zagłębie Lubin	4,94
Cracovia	4,82
Korona Kielce	4,82
ŁKS Łódź	4,82
Raków Częstochowa	4,82
Ruch Chorzów	4,82
Widzew Łódź	4,76
Stal Mielec	4,65
Radomiak Radom	4,47
Warta Poznań	4,24

Podbeskidzie Bielsko-Biała	5,41
Lechia Gdańsk	5,35
Zagłębie Sosnowiec	5,24
Motor Lublin	5,18
GKS Tychy	5,12
Wisła Płock	5,12
Górnik Łęczna	5,06
Miedź Legnica	5,06
Wisła Kraków	5,06
Arka Gdynia	5,00
Bruk-Bet Termalica Nieciecza	4,94
Stal Rzeszów	4,82
Chrobry Głogów	4,76
Odra Opole	4,76
Resovia Rzeszów	4,47
Znicz Pruszków	4,35
GKS Katowice	4,24
Polonia Warszawa	4,18

ŁKS II Łódź	5,19
Stal Stalowa Wola	5,12
KKS 1925 Kalisz	4,82
Pogoń Siedlce	4,82
Lech II Poznań	4,76
Polonia Bytom	4,76
Kotwica Kołobrzeg	4,71
Chojniczanka Chojnice	4,65
GKS Jastrzębie	4,65
Wisła Puławy	4,59
Stomil Olsztyn	4,35
Zagłębie II Lubin	4,18
Hutnik Kraków	4,12
Radunia Stężyca	4,12
Sandecja Nowy Sącz	4,06
Olimpia Elbląg	3,88
Olimpia Grudziądz	3,76
Skra Częstochowa	N/D



Oceny przydzielane są w skali 1-6





ORGANIZACJA I STAN BEZPIECZEŃSTWA MECZÓW PIKI NOŻNEJ SZCZEBLA CENTRALNEGO (SEZON 2023/24)

ORGANIZACJA WEJŚCIA KIBICÓW GOŚCI

Sprawna organizacja **wejścia kibiców gości** na stadion to bezsprzecznie jedno z najtrudniejszych zadań stojących przed organizatorem meczu piłki nożnej. Wynika to stąd, iż w tym obszarze organizacji organizator meczu najczęściej ma do czynienia z dużym tłumem ludzi, który należy wpuścić na obiekt w stosunkowo krótkim czasie. W kategorii tej oceniane są takie elementy, jak: obsługa kibiców przez Stewardów (np. udzielanie informacji o przebiegu imprezy, dostępnych udogodnieniach itp.), właściwa polityka organizatora (i jej realizacja) w zakresie przeglądania zawartości odzieży i bagaży, odpowiednie, bezpieczne kierowanie tłumem, umiejętność deeskalacji napięć i konfliktów itp.



PKO Bank Polski
EKSTRAKLASA

4,87

+ 0,09

FORTUNA



1 LIGA

4,79

+ 0,19



2 LIGA

4,35

- 0,02



ORGANIZACJA WEJŚCIA KIBICÓW GOŚCI



Śląsk Wrocław	5,29
Jagiellonia Białystok	5,19
Pogoń Szczecin	5,13
Raków Częstochowa	5,07
Lech Poznań	5,07
Zagłębie Lubin	5,00
Korona Kielce	4,93
Piast Gliwice	4,88
Puszcza Niepołomice	4,88
Legia Warszawa	4,87
Stal Mielec	4,81
ŁKS Łódź	4,76
Ruch Chorzów	4,71
Cracovia	4,58
Widzew Łódź	4,38
Warta Poznań	4,19
Górnik Zabrze	N/D
Radomiak Radom	N/D

Podbeskidzie Bielsko-Biała	5,46
Lechia Gdańsk	5,38
Zagłębie Sosnowiec	5,36
GKS Tychy	5,17
Arka Gdynia	5,10
Bruk-Bet Termalica Nieciecza	5,08
Motor Lublin	5,00
Wisła Płock	4,92
Stal Rzeszów	4,83
Górnik Łęczna	4,79
Chrobry Głogów	4,71
Miedź Legnica	4,69
GKS Katowice	4,64
Resovia Rzeszów	4,54
Odra Opole	4,20
Wisła Kraków	4,00
Polonia Warszawa	3,89
Znicz Pruszków	3,69

ŁKS II Łódź	5,13
Wisła Puławy	4,75
KKS 1925 Kalisz	4,67
Lech II Poznań	4,67
Kotwica Kołobrzeg	4,50
Zagłębie II Lubin	4,50
Polonia Bytom	4,50
Stal Stalowa Wola	4,44
Pogoń Siedlce	4,40
Chojniczanka Chojnice	4,33
Hutnik Kraków	4,33
GKS Jastrzębie	4,29
Sandecja Nowy Sącz	4,20
Olimpia Grudziądz	4,11
Radunia Stężyca	4,00
Stomil Olsztyn	3,88
Olimpia Elbląg	3,40
Skra Częstochowa	N/D



Oceny przydzielane są w skali 1-6

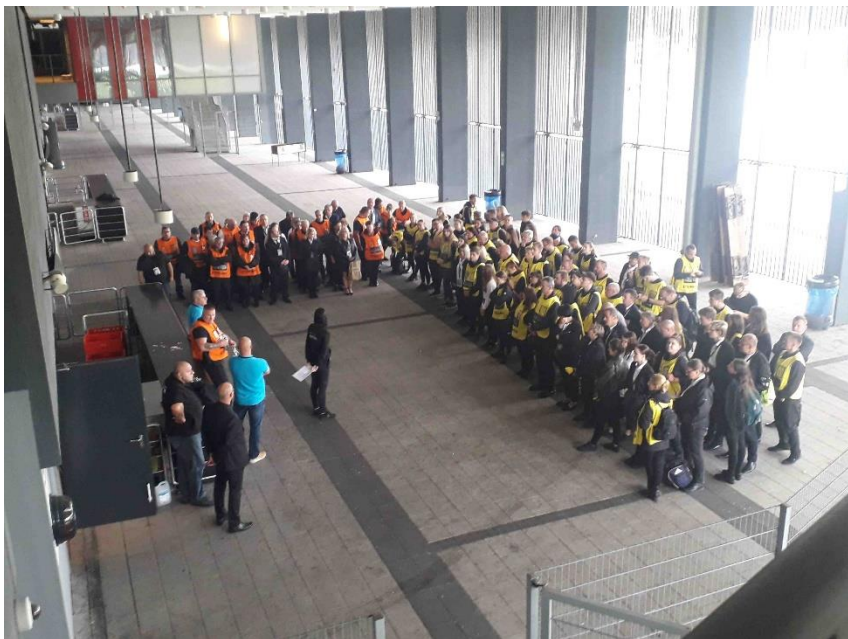




ORGANIZACJA I STAN BEZPIECZEŃSTWA MECZÓW PIKI NOŻNEJ SZCZEBLA CENTRALNEGO (SEZON 2023/24)

STEWARDZI / PROAKTYWNOŚĆ

Proaktywność stewardów polega na subtelny, delikatnym wychodzeniu naprzeciw określonym potrzebom kibiców. Przykładowo: jeżeli Steward widzi osobę szukającą swojego miejsca na trybunie lub drogi dojścia do sektora, to nie czeka, aż taki kibic poprosi go o pomoc, ale stara się najpierw zaznaczyć swoją obecność, nawiązać kontakt wzrokowy z kibicem i ewentualnie samemu zadać proste pytanie: „W czym mogę Pani / Panu pomóc?”. Profesjonalizm i sposób zachowania Stewarda w znaczącym stopniu kreuje wizerunek klubu i organizatora, których reprezentuje.



PKO Bank Polski
EKSTRAKLASA

4,72

+ 0,11

FORTUNA



1 LIGA

4,77

+ 0,12



2 LIGA

4,54

+ 0,07



STEWARDZI / PROAKTYWNOŚĆ



Piast Gliwice	5,06
Jagiellonia Białystok	5,00
Górnik Zabrze	4,88
Lech Poznań	4,88
Śląsk Wrocław	4,88
Korona Kielce	4,82
Raków Częstochowa	4,82
Stal Mielec	4,76
Legia Warszawa	4,71
Pogoń Szczecin	4,71
Puszcza Niepołomice	4,71
Warta Poznań	4,71
Widzew Łódź	4,71
Zagłębie Lubin	4,71
Cracovia	4,59
Ruch Chorzów	4,59
Radomiak Radom	4,24
ŁKS Łódź	4,12

Podbeskidzie Bielsko-Biała	5,18
Zagłębie Sosnowiec	5,12
Lechia Gdańsk	5,06
GKS Tychy	5,00
Górnik Łęczna	5,00
Stal Rzeszów	4,94
Motor Lublin	4,88
Arka Gdynia	4,76
Bruk-Bet Termalica Nieciecza	4,76
Chrobry Głogów	4,71
GKS Katowice	4,71
Odra Opole	4,71
Wisła Kraków	4,71
Miedź Legnica	4,53
Polonia Warszawa	4,47
Wisła Płock	4,47
Resovia Rzeszów	4,41
Znicz Pruszków	4,41

Skra Częstochowa	4,92
Chojniczanka Chojnice	4,88
ŁKS II Łódź	4,88
Lech II Poznań	4,76
GKS Jastrzębie	4,71
Stal Stalowa Wola	4,71
Stomil Olsztyn	4,65
Wisła Puławy	4,65
Polonia Bytom	4,59
Pogoń Siedlce	4,53
Hutnik Kraków	4,47
Kotwica Kołobrzeg	4,44
Zagłębie II Lubin	4,41
Radunia Stężyca	4,35
Sanecja Nowy Sącz	4,35
KKS 1925 Kalisz	4,29
Olimpia Elbląg	4,12
Olimpia Grudziądz	4,06

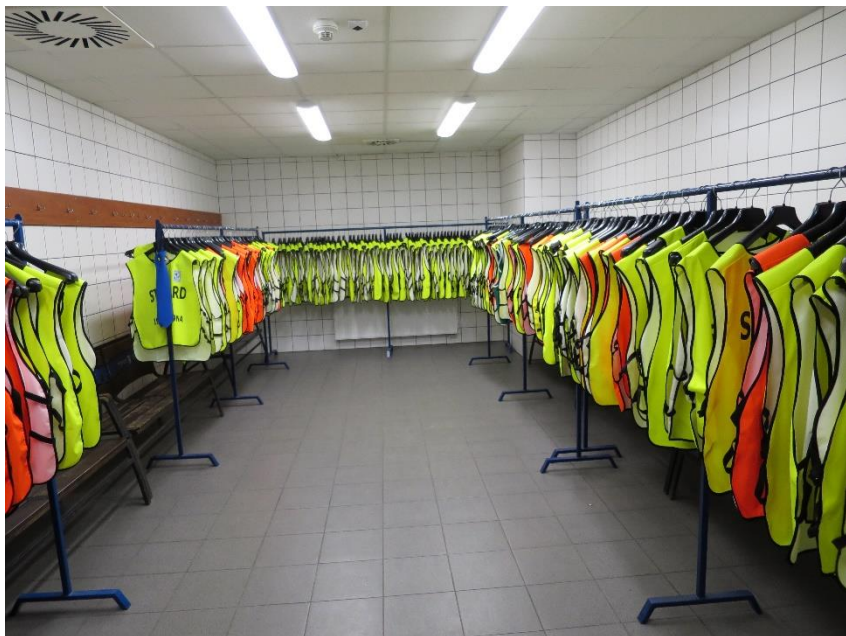


Oceny przydzielane są w skali 1-6



STEWARDZI / OCENA PRACY

Na całościową ocenę funkcjonowania **systemu stewardingu** (system służb informacyjnych i porządkowych organizatora imprezy) wpływa przede wszystkim sposób przyjęcia publiczności przez stewardów na stadionie oraz reagowania na jej potrzeby. Sprawny stewarding oznacza także obecność Stewardów w pobliżu największych skupisk ludzi na terenie imprezy – nadzorowanie przepływu tłumu, pomoc w odnalezieniu miejsca siedzącego, bufetu czy toalety, ale także obserwację tłumu pod kątem wychwytywania ewentualnych incydentów, w ramach których konieczne jest udzielenie pomocy medycznej. Wreszcie, stewarding może być też traktowany jako subtelne, delikatne oddziaływanie na podświadomość uczestników imprezy, np. poprzez okresowe zaznaczanie obecności przez Stewardów na trybunach podczas meczu (tzw. aktywny stewarding). Stewarding jako całość jest kluczowym elementem obsługi kibiców na terenie imprezy. Poprzez stewarding kibic ma poczuć, że organizator imprezy rzeczywiście dba i troszczy się o swojego klienta.



4,74

+ 0,15

FORTUNA



4,72

+ 0,09



4,55

+ 0,09

STEWARDZI / OCENA PRACY



Jagiellonia Białystok	5,12
Korona Kielce	4,94
Piast Gliwice	4,94
Lech Poznań	4,88
Górnik Zabrze	4,82
Śląsk Wrocław	4,82
Pogoń Szczecin	4,76
Puszcza Niepołomice	4,76
Raków Częstochowa	4,76
Warta Poznań	4,76
Zagłębie Lubin	4,76
Cracovia	4,71
Ruch Chorzów	4,71
Stal Mielec	4,71
Legia Warszawa	4,59
Widzew Łódź	4,59
Radomiak Radom	4,41
ŁKS Łódź	4,24

Podbeskidzie Bielsko-Biała	5,00
Górnik Łęczna	4,94
Odra Opole	4,94
Zagłębie Sosnowiec	4,88
Lechia Gdańsk	4,82
Bruk-Bet Termalica Nieciecza	4,76
GKS Tychy	4,76
Motor Lublin	4,76
Stal Rzeszów	4,76
Wisła Kraków	4,76
Arka Gdynia	4,71
GKS Katowice	4,71
Chrobry Głogów	4,65
Znicz Pruszków	4,65
Miedź Legnica	4,59
Wisła Płock	4,47
Polonia Warszawa	4,41
Resovia Rzeszów	4,35

ŁKS II Łódź	4,94
Chojniczanka Chojnice	4,88
Skra Częstochowa	4,88
Lech II Poznań	4,82
Stal Stalowa Wola	4,82
GKS Jastrzębie	4,65
Stomil Olsztyn	4,65
Wisła Puławy	4,65
Hutnik Kraków	4,59
Zagłębie II Lubin	4,59
Polonia Bytom	4,59
Kotwica Kołobrzeg	4,47
Pogoń Siedlce	4,47
Sandecja Nowy Sącz	4,47
KKS 1925 Kalisz	4,18
Radunia Stężyca	4,18
Olimpia Elbląg	4,06
Olimpia Grudziądz	4,00

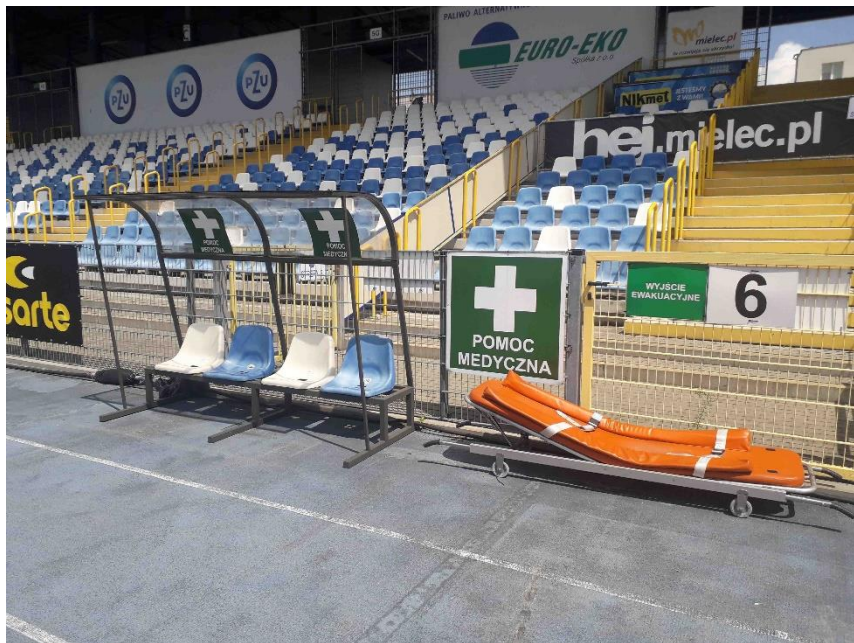


Oceny przydzielane są w skali 1- 6



SŁUŻBY MEDYCZNE / OCENA PRACY

Służby medyczne stanowią bardzo istotny element w systemie bezpieczeństwa meczów piłki nożnej. Podstawowym zadaniem organizatora jest bowiem troska o zdrowie i życie zawodników, oficjeli, kibiców i innych osób przebywających na stadionie. W tej kategorii oceniane są takie elementy, jak: dostępność i widoczność patroli medycznych, przygotowanie i oznakowanie punktów pierwszej pomocy, dostęp karetek pogotowia do różnych lokalizacji stadionu (w tym w szczególności boiska), system łączności pomiędzy Kierownikiem ds. bezpieczeństwa i Koordynatorem medycznym oraz innymi członkami zespołu medycznego. W przypadku wystąpienia incydentów ocenie podlega również właściwa reakcja służb medycznych.



PKO Bank Polski
EKSTRAKLASA

4,85

+ 0,10

FORTUNA



1 LIGA

4,86

+ 0,19



2 LIGA

4,52

+ 0,12

SŁUŻBY MEDYCZNE / OCENA PRACY



Piast Gliwice	5,12
Górnik Zabrze	5,06
Puszcza Niepołomice	5,06
Jagiellonia Białystok	5,00
Ruch Chorzów	5,00
Lech Poznań	4,94
Śląsk Wrocław	4,94
Korona Kielce	4,88
Raków Częstochowa	4,88
Warta Poznań	4,82
Legia Warszawa	4,76
ŁKS Łódź	4,71
Radomiak Radom	4,71
Stal Mielec	4,71
Widzew Łódź	4,71
Zagłębie Lubin	4,71
Cracovia	4,65
Pogoń Szczecin	4,65

Górnik Łęczna	5,06
Lechia Gdańsk	5,06
Odra Opole	5,06
Zagłębie Sosnowiec	5,06
Podbeskidzie Bielsko-Biała	5,00
GKS Tychy	4,94
Wisła Kraków	4,94
Motor Lublin	4,88
Chrobry Głogów	4,82
GKS Katowice	4,82
Miedź Legnica	4,82
Stal Rzeszów	4,82
Znicz Pruszków	4,82
Resovia Rzeszów	4,71
Wisła Płock	4,71
Arka Gdynia	4,65
Polonia Warszawa	4,65
Bruk-Bet Termalica Nieciecza	4,59

Polonia Bytom	4,82
KKS 1925 Kalisz	4,71
Kotwica Kołobrzeg	4,71
Skra Częstochowa	4,65
Zagłębie II Lubin	4,65
Stal Stalowa Wola	4,65
ŁKS II Łódź	4,65
Chojniczanka Chojnice	4,59
Hutnik Kraków	4,59
Sandecja Nowy Sącz	4,53
GKS Jastrzębie	4,47
Lech II Poznań	4,47
Stomil Olsztyn	4,47
Olimpia Elbląg	4,41
Olimpia Grudziądz	4,35
Radunia Stężyca	4,29
Wisła Puławy	4,29
Pogoń Siedlce	4,06



Oceny przydzielane są w skali 1-6



OBSŁUGA KIBICÓW NIEPEŁNOSPRAWNYCH

W celu zachęcenia **osób niepełnosprawnych** do uczestnictwa w imprezach konieczne jest zapewnienie odpowiedniego poziomu obsługi, dostosowanego do potrzeb tych osób. Z tego punktu widzenia ważne są takie elementy, jak poszanowanie godności i szczególnych potrzeb osób niepełnosprawnych, dążenie do równego traktowania kibiców niepełnosprawnych w możliwie wszystkich elementach związanych z ich uczestnictwem w imprezie oraz proaktywność Stewardów dotycząca obsługi takich kibiców.



PKO Bank Polski
EKSTRAKLASA

4,91

+ 0,09

FORTUNA



1 LIGA

4,84

+ 0,06



2 LIGA

4,46

0



OBSŁUGA KIBICÓW NIEPEŁNOSPRAWNYCH



Górnik Zabrze	5,31
Jagiellonia Białystok	5,27
Śląsk Wrocław	5,12
Piast Gliwice	5,07
Ruch Chorzów	5,06
Lech Poznań	5,06
Legia Warszawa	5,06
Raków Częstochowa	5,00
Zagłębie Lubin	4,93
Puszcza Niepołomice	4,92
Radomiak Radom	4,88
Korona Kielce	4,73
Stal Mielec	4,73
Widzew Łódź	4,71
Pogoń Szczecin	4,71
Cracovia	4,64
ŁKS Łódź	4,57
Warta Poznań	4,56

Zagłębie Sosnowiec	5,22
GKS Tychy	5,20
Podbeskidzie Bielsko-Biała	5,14
Motor Lublin	5,07
Lechia Gdańsk	5,06
Odra Opole	5,00
Wisła Kraków	5,00
Wisła Płock	5,00
Górnik Łęczna	4,88
Bruk-Bet Termalica Nieciecza	4,86
Stal Rzeszów	4,83
Miedź Legnica	4,75
Arka Gdynia	4,71
GKS Katowice	4,67
Chrobry Głogów	4,58
Resovia Rzeszów	4,55
Polonia Warszawa	4,38
Znicz Pruszków	4,25

Sandecja Nowy Sącz	5,00
Wisła Puławy	4,80
ŁKS II Łódź	4,80
Stal Stalowa Wola	4,70
GKS Jastrzębie	4,63
Kotwica Kołobrzeg	4,60
Polonia Bytom	4,60
KKS 1925 Kalisz	4,50
Chojniczanka Chojnice	4,46
Hutnik Kraków	4,43
Lech II Poznań	4,33
Pogoń Siedlce	4,33
Stomil Olsztyn	4,33
Zagłębie II Lubin	4,29
Olimpia Grudziądz	4,17
Olimpia Elbląg	4,11
Radunia Stężyca	3,67
Skra Częstochowa	N/D



Oceny przydzielane są w skali 1-6





ORGANIZACJA I STAN BEZPIECZEŃSTWA MECZÓW PIKI NOŻNEJ SZCZEBLA CENTRALNEGO (SEZON 2023/24)

WSPÓŁPRAÇA ORGANIZATORA I PODMIOTÓW PUBLICZNYCH

Model zintegrowanego podejścia do organizacji i zabezpieczenia meczów piłki nożnej to podstawowy element *know-how* i dziedzictwa Turnieju Finałowego UEFA EURO 2012™ w Polsce. Bardzo ważne jest, aby podmioty współpracujące w zabezpieczeniu meczu (przede wszystkim Organizator / Stewardzi, Policja, Straż Pożarna, służby medyczne) stanowiły jedną drużynę. Dotyczy to zarówno etapu planowania zabezpieczenia imprezy, jak i jej przebiegu. W kategorii tej oceniane są: współpraca i wzajemne zrozumienie organizatora z przedstawicielami służb publicznych, wsparcie udzielane sobie przez partnerów zabezpieczających imprezę, czytelne procedury działania i podejmowania decyzji przez osoby kierujące operacją zabezpieczenia imprezy itp.



PKO Bank Polski
EKSTRAKLASA

4,93

+ 0,12

FORTUNA



1 LIGA

4,86

+ 0,04



2 LIGA

4,68

+ 0,06



WSPÓŁPRAÇA ORGANIZATORA I PODMIOTÓW PUBLICZNYCH



Jagiellonia Białystok	5,24
Śląsk Wrocław	5,24
Piast Gliwice	5,12
Raków Częstochowa	5,06
Zagłębie Lubin	5,06
Górnik Zabrze	5,00
Lech Poznań	5,00
Korona Kielce	4,94
Puszcza Niepołomice	4,94
Stal Mielec	4,94
Warta Poznań	4,94
Cracovia	4,88
Legia Warszawa	4,82
Widzew Łódź	4,82
Pogoń Szczecin	4,76
Ruch Chorzów	4,76
Radomiak Radom	4,65
ŁKS Łódź	4,59

Podbeskidzie Bielsko-Biała	5,29
Lechia Gdańsk	5,18
Motor Lublin	5,18
Wisła Kraków	5,12
Zagłębie Sosnowiec	5,12
GKS Tychy	5,06
Górnik Łęczna	5,06
Bruk-Bet Termalica Nieciecza	5,00
Chrobry Głogów	5,00
Arka Gdynia	4,94
Odra Opole	4,76
Stal Rzeszów	4,76
Wisła Płock	4,76
GKS Katowice	4,65
Resovia Rzeszów	4,65
Polonia Warszawa	4,59
Znicz Pruszków	4,41
Miedź Legnica	4,00

Stal Stalowa Wola	5,06
Hutnik Kraków	5,00
Chojniczanka Chojnice	4,94
Polonia Bytom	4,94
ŁKS II Łódź	4,82
Kotwica Kołobrzeg	4,76
Skra Częstochowa	4,76
Wisła Puławy	4,76
Zagłębie II Lubin	4,76
GKS Jastrzębie	4,71
Lech II Poznań	4,65
Pogoń Siedlce	4,59
Sandecja Nowy Sącz	4,59
Stomil Olsztyn	4,59
KKS 1925 Kalisz	4,47
Olimpia Grudziądz	4,41
Olimpia Elbląg	4,18
Radunia Stężyca	4,18



Oceny przydzielane są w skali 1-6





ORGANIZACJA I STAN BEZPIECZEŃSTWA MECZÓW PIKI NOŻNEJ SZCZEBLA CENTRALNEGO (SEZON 2023/24)

KIEROWNIK DS. BEZPIECZEŃSTWA

Kierownik ds. bezpieczeństwa reprezentuje organizatora meczu piłki nożnej. W zakresie jego obowiązków znajduje się całościowe zarządzanie organizacją i bezpieczeństwem meczu piłki nożnej. W ocenie Delegatów Meczowych pozostaje sposób podejścia do obowiązków, zaangażowanie, organizacja pracy stadionowego sztabu ds. bezpieczeństwa (m.in. Spikera, Stewardów, służb medycznych itp.), styl współpracy z podmiotami zewnętrznymi, takimi jak Policja, Straż Pożarna, Pogotowie Ratunkowe.



5,01 + 0,09



5,00 + 0,14



4,81 + 0,11





ORGANIZACJA I STAN BEZPIECZEŃSTWA MECZÓW PIKI NOŻNEJ SZCZEBLA CENTRALNEGO (SEZON 2023/24)

KIEROWNIK DS. BEZPIECZEŃSTWA



FORTUNA



Jagiellonia Białystok	5,59
Śląsk Wrocław	5,35
Piast Gliwice	5,29
Korona Kielce	5,18
Zagłębie Lubin	5,18
Stal Mielec	5,06
Lech Poznań	5,00
Radomiak Radom	5,00
Legia Warszawa	4,94
Pogoń Szczecin	4,94
Raków Częstochowa	4,94
Cracovia	4,88
Warta Poznań	4,88
Puszcza Niepołomice	4,82
Ruch Chorzów	4,82
Widzew Łódź	4,82
Górnik Zabrze	4,71
ŁKS Łódź	4,71

Górnik Łęczna	5,47
Podbeskidzie Bielsko-Biała	5,35
Lechia Gdańsk	5,24
GKS Tychy	5,18
Zagłębie Sosnowiec	5,18
Motor Lublin	5,12
Wisła Kraków	5,06
Arka Gdynia	5,00
Stal Rzeszów	5,00
Bruk-Bet Termalica Nieciecza	4,94
Chrobry Głogów	4,94
Odra Opole	4,94
Resovia Rzeszów	4,88
GKS Katowice	4,82
Miedź Legnica	4,82
Wisła Płock	4,76
Znicz Pruszków	4,76
Polonia Warszawa	4,53

Skra Częstochowa	5,24
Stal Stalowa Wola	5,24
Chojniczanka Chojnice	5,12
Lech II Poznań	5,00
Zagłębie II Lubin	5,00
ŁKS II Łódź	5,00
Polonia Bytom	5,00
Stomil Olsztyn	4,88
Hutnik Kraków	4,82
Kotwica Kołobrzeg	4,82
Sandecja Nowy Sącz	4,82
GKS Jastrzębie	4,71
Pogoń Siedlce	4,71
Wisła Puławy	4,65
KKS 1925 Kalisz	4,53
Olimpia Grudziądz	4,41
Olimpia Elbląg	4,35
Radunia Stężyca	4,18



Oceny przydzielane są w skali 1-6

Łączy nas piłka



SPIKER

Spiker zawodów, jako członek służby informacyjnej, zgodnie z ustawą o bezpieczeństwie imprez masowych podlega Kierownikowi ds. bezpieczeństwa. Podstawowym zadaniem Spikera zawodów jest więc dbanie o bezpieczeństwo uczestników meczu piłki nożnej poprzez właściwe przekazywanie komunikatów / informacji. Spiker powinien dysponować szeregiem gotowych komunikatów na wypadek drobnych lub poważnych zdarzeń mających wpływ na bezpieczeństwo. Na ocenę pracy Spikera wpływa m.in. styl i sposób współpracy ze stanowiskiem dowodzenia, ton głosu oraz precyzyjność i charakter (łagodzący / pozytywny) wygłaszanych komunikatów, wyczucie chwili oraz nastrojów panujących na trybunach.



4,99

+ 0,10

FORTUNA



4,97

+ 0,05



4,82

+ 0,08

SPIKER



Piast Gliwice	5,29
Pogoń Szczecin	5,18
Ruch Chorzów	5,18
Cracovia	5,12
Lech Poznań	5,12
Puszcza Niepołomice	5,12
Śląsk Wrocław	5,12
Legia Warszawa	5,06
Stal Mielec	5,00
Zagłębie Lubin	5,00
Jagiellonia Białystok	4,94
Korona Kielce	4,94
Raków Częstochowa	4,94
Górnik Zabrze	4,88
ŁKS Łódź	4,82
Widzew Łódź	4,76
Radomiak Radom	4,71
Warta Poznań	4,59

Podbeskidzie Bielsko-Biała	5,47
GKS Tychy	5,18
GKS Katowice	5,12
Wisła Kraków	5,12
Chrobry Głogów	5,06
Górnik Łęczna	5,06
Motor Lublin	5,06
Znicz Pruszków	5,06
Bruk-Bet Termalica Nieciecza	5,00
Lechia Gdańsk	5,00
Zagłębie Sosnowiec	5,00
Arka Gdynia	4,88
Miedź Legnica	4,88
Stal Rzeszów	4,88
Wisła Płock	4,88
Odra Opole	4,82
Resovia Rzeszów	4,76
Polonia Warszawa	4,24

Hutnik Kraków	5,29
Stal Stalowa Wola	5,06
Lech II Poznań	5,00
ŁKS II Łódź	5,00
GKS Jastrzębie	4,94
Skra Częstochowa	4,94
Polonia Bytom	4,94
Kotwica Kołobrzeg	4,88
Sandecja Nowy Sącz	4,88
Zagłębie II Lubin	4,88
Pogoń Siedlce	4,82
KKS 1925 Kalisz	4,76
Stomil Olsztyn	4,76
Chojniczanka Chojnice	4,71
Olimpia Elbląg	4,71
Radunia Stężyca	4,47
Olimpia Grudziądz	4,41
Wisła Puławy	4,35



Oceny przydzielane są w skali 1-6





ORGANIZACJA I STAN BEZPIECZEŃSTWA MECZÓW PIKI NOŻNEJ SZCZEBLA CENTRALNEGO (SEZON 2023/24)

OGÓLNA ORGANIZACJA MECZU

Jest to ostatnia rubryka wypełniana przez Delegatów Meczowych PZPN w ramach Raportu z poszczególnych zawodów piłkarskich. W tym miejscu Delegaci dokonują kompleksowej, globalnej, pomeczowej oceny organizacji zawodów oraz stadionowego systemu bezpieczeństwa w danym klubie piłki nożnej szczebla centralnego. **Należy mieć na uwadze, że niniejsza „Ogólna ocena organizacji meczów” nie jest wypadkową uprzednio sklasyfikowanych kategorii.**



4,81

+ 0,14

FORTUNA



4,79

+ 0,09



4,57

+ 0,06



OGÓLNA ORGANIZACJA MECZU



Jagiellonia Białystok	5,35
Śląsk Wrocław	5,12
Legia Warszawa	5,00
Piast Gliwice	5,00
Pogoń Szczecin	4,94
Zagłębie Lubin	4,94
Lech Poznań	4,88
Puszcza Niepołomice	4,88
Korona Kielce	4,82
Warta Poznań	4,82
Widzew Łódź	4,82
Raków Częstochowa	4,76
Stal Mielec	4,76
Górnik Zabrze	4,59
Ruch Chorzów	4,59
Cracovia	4,53
Radomiak Radom	4,47
ŁKS Łódź	4,35

Podbeskidzie Bielsko-Biała	5,24
Zagłębie Sosnowiec	5,12
Górnik Łęczna	5,06
Wisła Kraków	5,06
Bruk-Bet Termalica Nieciecza	5,00
GKS Tychy	5,00
Lechia Gdańsk	4,94
Arka Gdynia	4,88
Stal Rzeszów	4,88
GKS Katowice	4,76
Motor Lublin	4,71
Odra Opole	4,71
Miedź Legnica	4,65
Chrobry Głogów	4,59
Wisła Płock	4,59
Polonia Warszawa	4,41
Znicz Pruszków	4,35
Resovia Rzeszów	4,29

Skra Częstochowa	5,00
Stal Stalowa Wola	4,88
Chojniczanka Chojnice	4,82
ŁKS II Łódź	4,82
Lech II Poznań	4,76
Polonia Bytom	4,76
Wisła Puławy	4,76
Pogoń Siedlce	4,71
Zagłębie II Lubin	4,71
Kotwica Kołobrzeg	4,65
GKS Jastrzębie	4,59
Hutnik Kraków	4,53
Stomil Olsztyn	4,41
Radunia Stężyca	4,35
KKS 1925 Kalisz	4,29
Sanecja Nowy Sącz	4,29
Olimpia Grudziądz	4,00
Olimpia Elbląg	3,88



Oceny przydzielane są w skali 1-6





PZPN

Łączy nas piłka

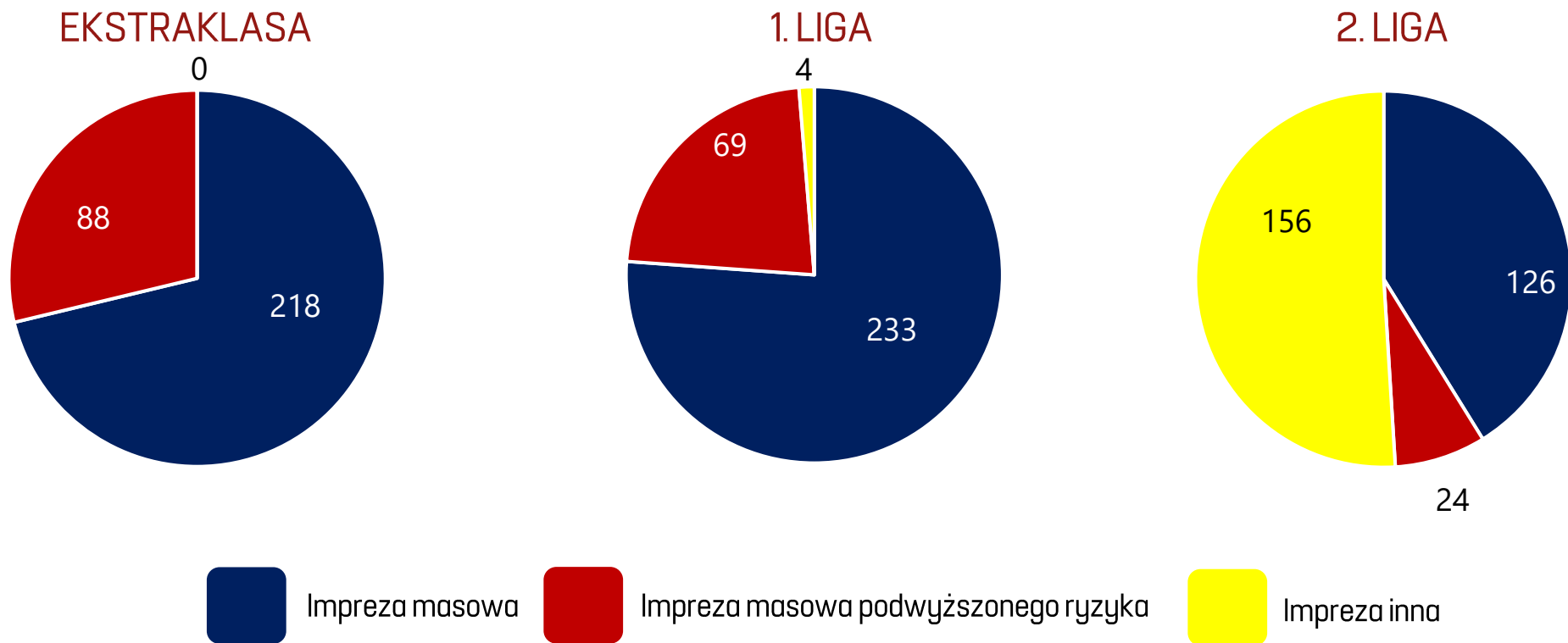
**BEZPIECZEŃSTWO
I ZABEZPIECZENIE**





ORGANIZACJA I STAN BEZPIECZEŃSTWA MECZÓW PIKI NOŻNEJ SZCZEBLA CENTRALNEGO (SEZON 2023/24)

KLASYFIKACJA IMPREZ PRZEZ WŁADZE SAMORZĄDOWE NA PODSTAWIE OPINII POLICJI





ORGANIZACJA I STAN BEZPIECZEŃSTWA MECZÓW PIKI NOŻNEJ SZCZEBLA CENTRALNEGO (SEZON 2023/24)

BEZPIECZEŃSTWO / ZABEZPIECZENIE

Na podstawie przepisów ustawy o bezpieczeństwie imprez masowych organizatorzy / kluby piłkarskie zobowiązane są zapewnić Stewardów (służby informacyjne i porządkowe). Jednocześnie, zgodnie z przepisami wspomnianej ustawy oraz z zasadą zintegrowanego podejścia i analizą ryzyka – w zabezpieczeniu meczów bierze udział także Policja.

Przekazanie dowodzenia Policji przez organizatora imprezy miało miejsce podczas jednego meczu ze wszystkich analizowanych 918 meczów (0,1% meczów) rozgrywanych na szczable centralnym PZPN w trakcie całego Sezonu 2023/24:
1 raz – w Ekstraklasie.

Średnia liczba stewardów i funkcjonariuszy Policji zabezpieczających mecze:

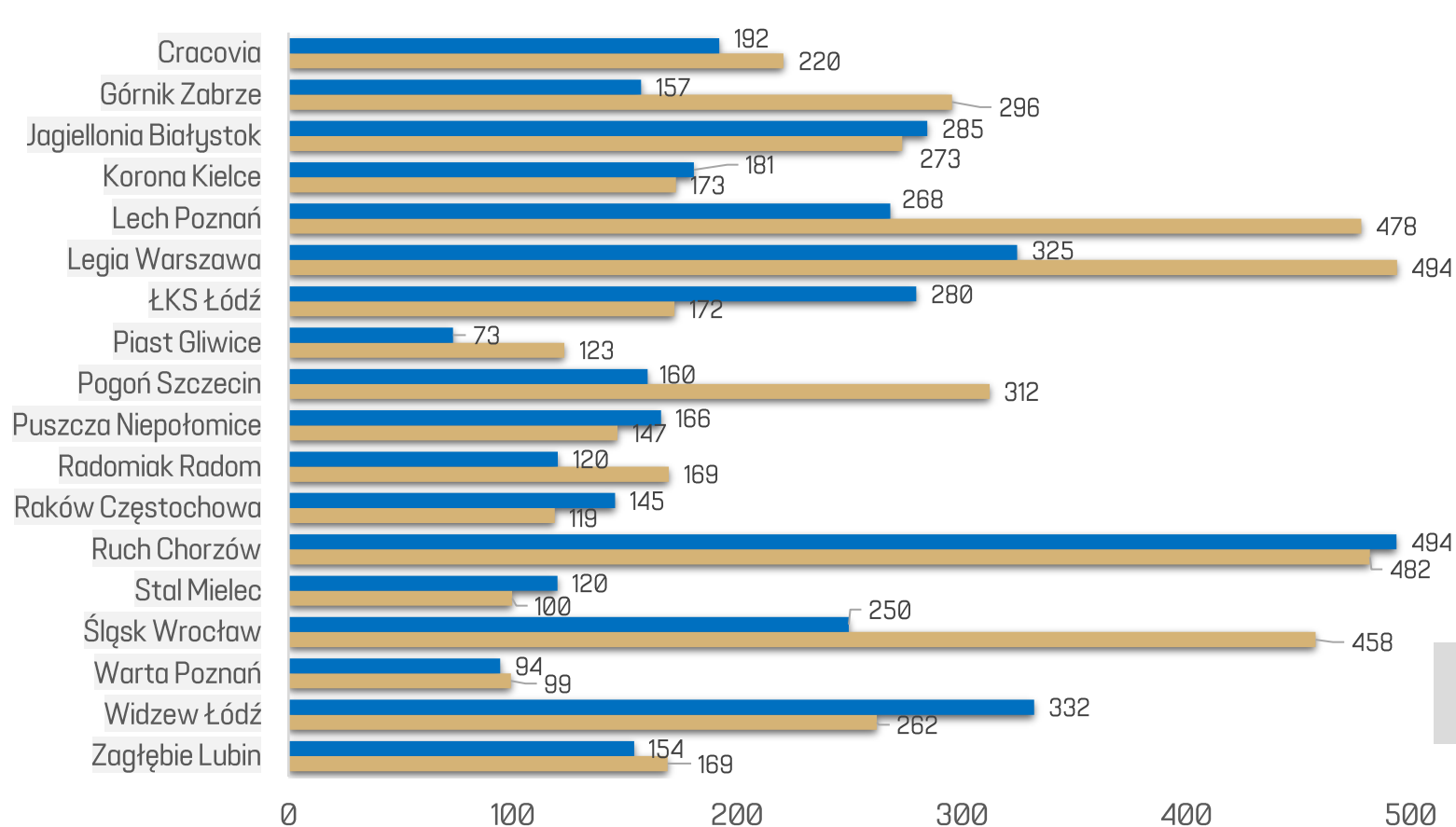




ORGANIZACJA I STAN BEZPIECZEŃSTWA MECZÓW PIKI NOŻNEJ SZCZEBLA CENTRALNEGO (SEZON 2023/24)

POLICJA / STEWARDZI (EKSTRAKLASA)

ŚREDNIA NA 1 MECZ LICZBA ZAANGAŻOWANYCH FUNKCJONARIUSZY POLICJI ORAZ STEWARDÓW



PKO Bank Polski
EKSTRAKLASA

Funkcjonariusze Policji
Stewardzi (służby informacyjne i porządkowe)

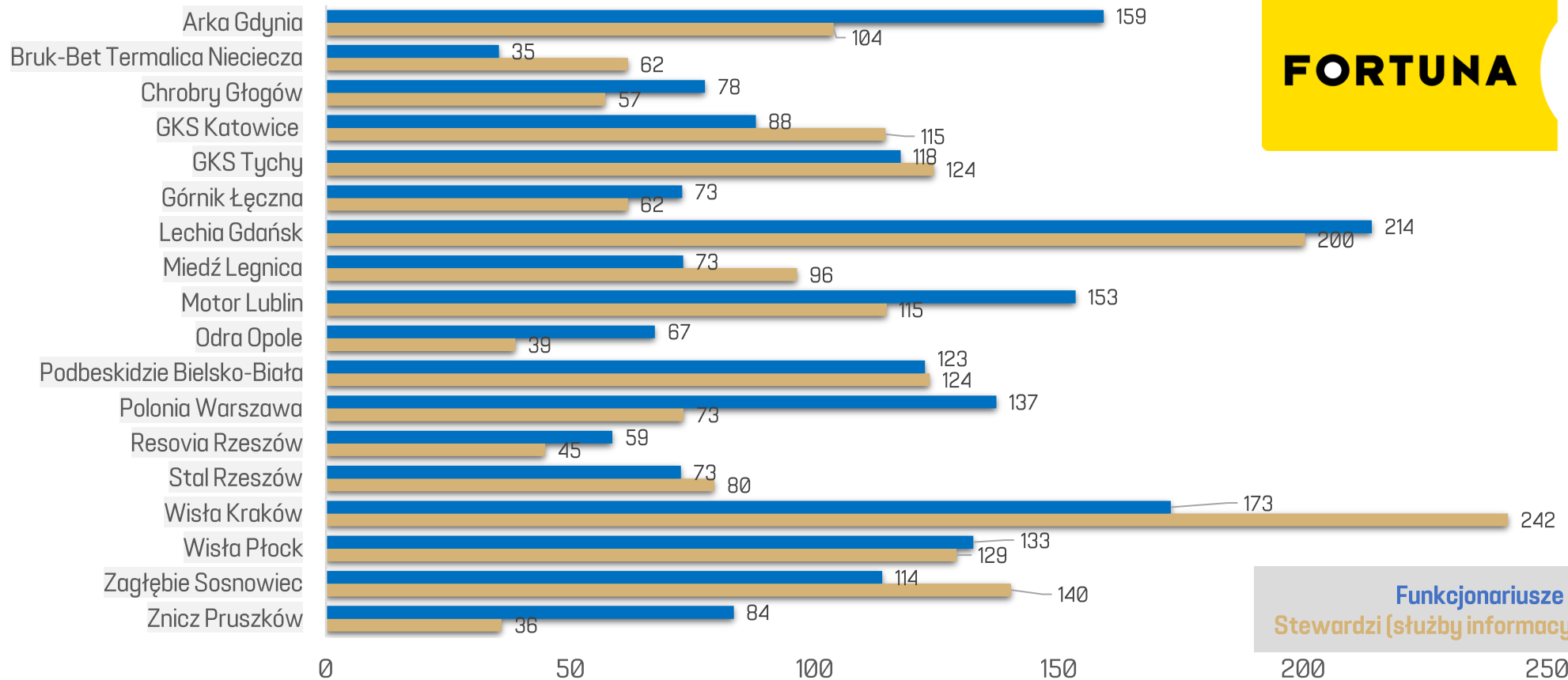




ORGANIZACJA I STAN BEZPIECZEŃSTWA MECZÓW PIKI NOŻNEJ SZCZEBLA CENTRALNEGO (SEZON 2023/24)

POLICJA / STEWARDZI (1. LIGA)

ŚREDNIA NA 1 MECZ LICZBA ZAANGAŻOWANYCH FUNKCJONARIUSZY POLICJI ORAZ STEWARDÓW

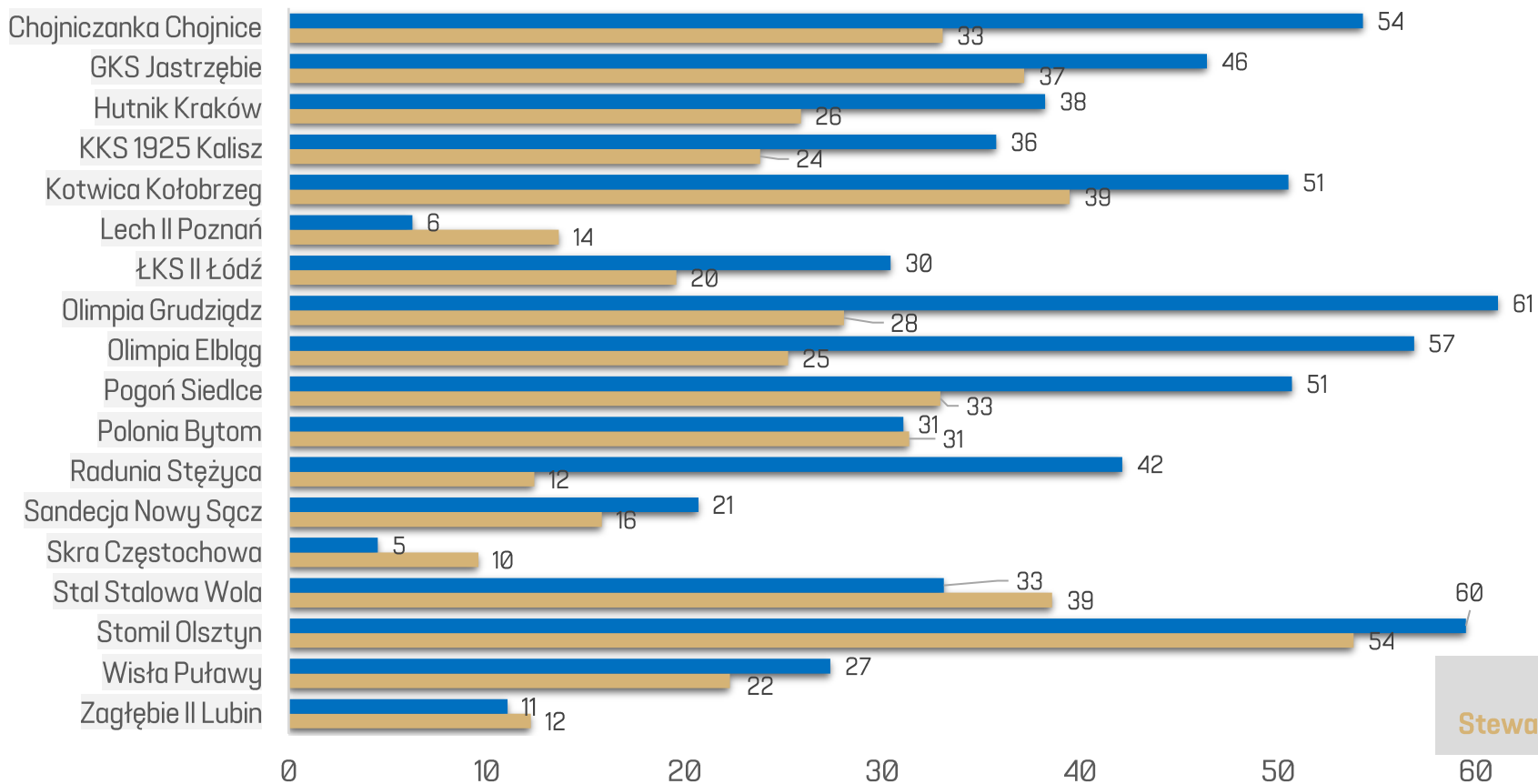


Funkcjonariusze Policji
Stewardzi (służby informacyjne i porządkowe)



POLICJA / STEWARDZI (2. LIGA)

ŚREDNIA NA 1 MECZ LICZBA ZAANGAŻOWANYCH FUNKCJONARIUSZY POLICJI ORAZ STEWARDÓW



Funkcjonariusze Policji
Stewardzi (służby informacyjne i porządkowe)





PZPN

Łączy nas piłka



KIBICE DRUŻYNY GOŚCI

LEGIA   **JESTEŚMY WASZA STOLICA**



ORGANIZACJA I STAN BEZPIECZEŃSTWA MECZÓW PIKI NOŻNEJ SZCZEBLA CENTRALNEGO (SEZON 2023/24)

ZORGANIZOWANE/AUTORYZOWANE GRUPY KIBICÓW GOŚCI

REKORDY WYJAZDOWE



PKO Bank Polski
EKSTRAKLASA

FORTUNA



EKSTRAKLASA

Ruch Chorzów – **LEGIA WARSZAWA (4122)**

Śląsk Wrocław – **LEGIA WARSZAWA (3 388)**

Puszcza Niepołomice – **CRACOVIA (2 700)***

1. LIGA

Resovia Rzeszów – **STAL RZESZÓW (3 100)***

Podbeskidzie Bielsko-Biała – **GKS KATOWICE (2 750)**

Górnik Łęczna – **MOTOR LUBLIN (2 343)**

2. LIGA

ŁKS II Łódź – **GKS JASTRZĘBIE (947)**

Olimpia Elbląg – **STOMIL OLSZTYN (490)**

GKS Jastrzębie – **POLONIA BYTOM (430)**

*Mecz rozgrywany na Stadionie Cracovii

*Mecz rozgrywany na Stadionie Stali Rzeszów





ORGANIZACJA I STAN BEZPIECZEŃSTWA MECZÓW PIKI NOŻNEJ SZCZEBLA CENTRALNEGO (SEZON 2023/24)

ZORGANIZOWANE/AUTORYZOWANE GRUPY KIBICÓW GOŚCI

LICZBA KIBICÓW GOŚCI W RAMACH ZORGANIZOWANYCH GRUP KIBICÓW (OFICJALNYCH/AUTORYZOWANYCH PRZEZ KLUB GOŚCIA)

Legia Warszawa	15533
Ruch Chorzów	13540
Lech Poznań	11522
Widzew Łódź	10555
Górnik Zabrze	9176
Pogoń Szczecin	8897
ŁKS Łódź	8294
Jagiellonia Białystok	8222
Śląsk Wrocław	7174
Cracovia	6592
Zagłębie Lubin	5102
Radomiak Radom	4613
Korona Kielce	4175
Raków Częstochowa	3670
Piast Gliwice	2800
Stal Mielec	2228
Puszcza Niepołomice	1511
Warta Poznań	335

GKS Katowice	9579
Stal Rzeszów	7165
Motor Lublin	6483
Arka Gdynia	4339
Zagłębie Sosnowiec	3733
GKS Tychy	3131
Resovia Rzeszów	2680
Odra Opole	2097
Miedź Legnica	1580
Wisła Płock	1532
Polonia Warszawa	1418
Podbeskidzie Bielsko-Biała	1083
Lechia Gdańsk	1033
Górnik Łęczna	897
Chrobry Głogów	727
Bruk-Bet Termalica Nieciecza	223
Znicz Pruszków	89
Wisła Kraków	0

Polonia Bytom	2030
Stomil Olsztyn	1632
GKS Jastrzębie	1396
Stal Stalowa Wola	1048
Olimpia Elbląg	844
Hutnik Kraków	718
KKS 1925 Kalisz	628
Chojniczanka Chojnice	612
Sanecja Nowy Sącz	592
Kotwica Kołobrzeg	328
Olimpia Grudziądz	287
Pogoń Siedlce	167
Lech II Poznań	0
Radunia Stężyca	0
Skra Częstochowa	0
Wisła Puławy	0
Zagłębie II Lubin	0
ŁKS II Łódź	0





ORGANIZACJA I STAN BEZPIECZEŃSTWA MECZÓW PIKI NOŻNEJ SZCZEBLA CENTRALNEGO (SEZON 2023/24)

GOŚCIE (EKSTRAKLASA)

NAJBARDZIEJ „GOŚCINNE” KLUBY (T.J. NAJWIĘCEJ PRZYJĘTYCH KIBICÓW GOŚCI W SEZONIE)

Śląsk Wrocław	14317
Legia Warszawa	13095
Piast Gliwice	10920
Puszcza Niepołomice	9020
Lech Poznań	8920
Zagłębie Lubin	8731
Widzew Łódź	8713
ŁKS Łódź	8550
Ruch Chorzów	8311
Korona Kielce	6994
Jagiellonia Białystok	5554
Pogoń Szczecin	5199
Warta Poznań	4672
Stal Mielec	4156
Cracovia	3935
Raków Częstochowa	2852
Górniki Zabrze	0
Radomiak Radom	0



PKO Bank Polski
EKSTRAKLASA



GOŚCIE (EKSTRAKLASA)

NAJBARDZIEJ „GOŚCINNE” KLUBY (TJ. NAJWIĘCEJ PRZYJĘTYCH KIBICÓW GOŚCI W SEZONIE - ŚREDNIA NA 1 MECZ)

Śląsk Wrocław	842
Legia Warszawa	770
Piast Gliwice	642
Puszcza Niepołomice	531
Lech Poznań	525
Zagłębie Lubin	514
Widzew Łódź	513
ŁKS Łódź	503
Ruch Chorzów	489
Korona Kielce	411
Jagiellonia Białystok	327
Pogoń Szczecin	306
Warta Poznań	275
Stal Mielec	244
Cracovia	231
Raków Częstochowa	168
Górnik Zabrze	0
Radomiak Radom	0



PKO Bank Polski
EKSTRAKLASA



GOŚCIE (1. LIGA)

NAJBARDZIEJ „GOŚCINNE” KLUBY (T.J. NAJWIĘCEJ PRZYJĘTYCH KIBICÓW GOŚCI W SEZONIE)

Resovia Rzeszów	4762
Podbeskidzie Bielsko-Biała	4650
GKS Tychy	4402
Motor Lublin	3702
Górnik Łęczna	3622
Lechia Gdańsk	3245
Zagłębie Sosnowiec	3010
Stal Rzeszów	2982
Wisła Płock	2793
Miedź Legnica	2412
GKS Katowice	2351
Odra Opole	2098
Arka Gdynia	1729
Polonia Warszawa	1708
Bruk-Bet Termalica Nieciecza	1608
Chrobry Głogów	1317
Wisła Kraków	732
Znicz Pruszków	666



GOŚCIE (1. LIGA)

NAJBARDZIEJ „GOŚCINNE” KLUBY (TJ. NAJWIĘCEJ PRZYJĘTYCH KIBICÓW GOŚCI W SEZONIE - ŚREDNIA NA 1 MECZ)

Resovia Rzeszów	280
Podbeskidzie Bielsko-Biała	274
GKS Tychy	259
Motor Lublin	218
Górnik Łęczna	213
Lechia Gdańsk	191
Zagłębie Sosnowiec	177
Stal Rzeszów	175
Wisła Płock	164
Miedź Legnica	142
GKS Katowice	138
Odra Opole	123
Arka Gdynia	102
Polonia Warszawa	100
Bruk-Bet Termalica Nieciecza	95
Chrobry Głogów	77
Wisła Kraków	43
Znicz Pruszków	39



GOŚCIE (2. LIGA)

NAJBARDZIEJ „GOŚCINNE” KLUBY (T.J. NAJWIĘCEJ PRZYJĘTYCH KIBICÓW GOŚCI W SEZONIE)

ŁKS II Łódź	1582
Olimpia Grudziądz	1275
GKS Jastrzębie	789
Radunia Stężyca	760
Olimpia Elbląg	727
Stal Stalowa Wola	713
Hutnik Kraków	669
Sandecja Nowy Sącz	652
Stomil Olsztyn	623
KKS 1925 Kalisz	603
Chojniczanka Chojnice	511
Kotwica Kołobrzeg	491
Wisła Puławy	479
Pogoń Siedlce	267
Lech II Poznań	90
Zagłębie II Lubin	51
Skra Częstochowa	0
Polonia Bytom	0



GOŚCIE (2. LIGA)

NAJBARDZIEJ „GOŚCINNE” KLUBY (TJ. NAJWIĘCEJ PRZYJĘTYCH KIBICÓW GOŚCI W SEZONIE - ŚREDNIA NA 1 MECZ)

ŁKS II Łódź	93
Olimpia Grudziądz	75
GKS Jastrzębie	46
Radunia Stężyca	45
Olimpia Elbląg	43
Stal Stalowa Wola	42
Hutnik Kraków	39
Sandecja Nowy Sącz	38
Stomil Olsztyn	37
KKS 1925 Kalisz	35
Chojniczanka Chojnice	30
Kotwica Kołobrzeg	29
Wisła Puławy	28
Pogoń Siedlce	16
Lech II Poznań	5
Zagłębie II Lubin	3
Skra Częstochowa	0
Polonia Bytom	0



KIBICE DRUŻYNY GOŚCI

UDZIAŁ AUTORYZOWANYCH GRUP KIBICÓW W MECZACH WYJAZDOWYCH



PKO Bank Polski
EKSTRAKLASA

FORTUNA



1 LIGA



2 LIGA

224 mecze – 73%

-2%

z udziałem autoryzowanych grup kibiców
gości

82 mecze – 27%

bez udziału autoryzowanych grup
kibiców gości

180 meczów – 59%

+7%

z udziałem autoryzowanych grup kibiców
gości

126 meczów – 41%

bez udziału autoryzowanych grup
kibiców gości

76 meczów – 25%

-3%

z udziałem autoryzowanych grup kibiców
gości

230 meczów – 75%

bez udziału autoryzowanych grup
kibiców gości



KIBICE DRUŻYNY GOŚCI

UDZIAŁ AUTORYZOWANYCH GRUP KIBICÓW W MECZACH WYJAZDOWYCH

ŚREDNI CZAS „WPUSZCZANIA” NA STADION AUTORYZOWANYCH GRUP KIBICÓW GOŚCI

Ekstraklasa

43 minuty

1. Liga

29 minut

2. Liga

29 minut

ŚREDNIA LICZBA KIBICÓW GOŚCI PRZYPADAJĄCA NA 1 MECZ W SEZONIE

Ekstraklasa

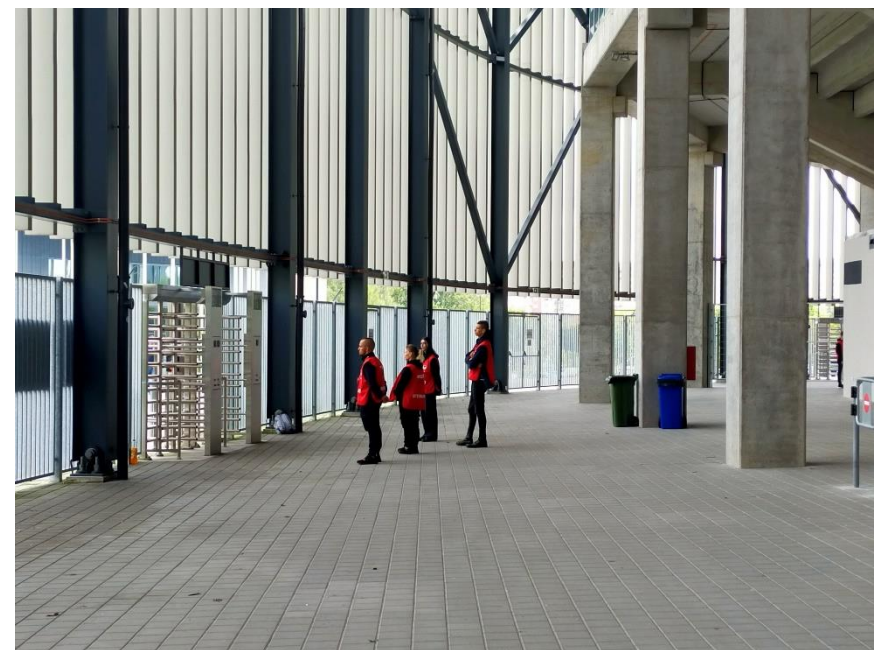
405 kibiców

1. Liga

156 kibiców

2. Liga

34 kibiców



ORGANIZACJA I STAN BEZPIECZEŃSTWA MECZÓW PIKI NOŻNEJ SZCZEBLA CENTRALNEGO (SEZON 2023/24)

ŚREDNI CZAS „WPUSZCZANIA” AUTORYZOWANEJ GRUPY KIBICÓW GOŚCI (W MINUTACH)



Pogoń Szczecin	29
Jagiellonia Białystok	30
Stal Mielec	31
Piast Gliwice	34
Zagłębie Lubin	34
Lech Poznań	34
Korona Kielce	36
Cracovia	37
Raków Częstochowa	37
Warta Poznań	38
Puszcza Niepołomice	42
Śląsk Wrocław	44
ŁKS Łódź	48
Widzew Łódź	56
Ruch Chorzów	60
Legia Warszawa	72
Górnik Zabrze	N/D
Radomiak Radom	N/D

Znicz Pruszków	18
Wisła Płock	18
Bruk-Bet Termalica Nieciecza	18
Chrobry Głogów	20
Motor Lublin	21
Stal Rzeszów	22
Zagłębie Sosnowiec	22
Górnik Łęczna	22
Resovia Rzeszów	24
GKS Katowice	24
Arka Gdynia	26
Odra Opole	26
Lechia Gdańsk	26
Miedź Legnica	27
Podbeskidzie Bielsko-Biała	28
Wisła Kraków	33
GKS Tychy	35
Polonia Warszawa	41

Lech II Poznań	6
Zagłębie II Lubin	12
KKS 1925 Kalisz	15
Wisła Puławy	15
Stal Stalowa Wola	17
Sandecja Nowy Sącz	18
Chojniczanka Chojnice	21
Pogoń Siedlce	21
Kotwica Kołobrzeg	24
ŁKS II Łódź	24
Olimpia Elbląg	24
Stomil Olsztyn	26
GKS Jastrzębie	28
Hutnik Kraków	29
Radunia Stężyca	29
Olimpia Grudziądz	30
Skra Częstochowa	N/D
Polonia Bytom	N/D



ŚREDNI CZAS „WPUSZCZANYCH” KIBICÓW GOŚCI W CZASIE 1 MINUTY (PRZEPUSTOWOŚĆ)



Ruch Chorzów	20
Śląsk Wrocław	19
Piast Gliwice	19
Lech Poznań	17
Zagłębie Lubin	17
Puszcza Niepołomice	14
Korona Kielce	13
Legia Warszawa	12
Widzew Łódź	12
Jagiellonia Białystok	12
Pogoń Szczecin	11
ŁKS Łódź	10
Cracovia	9
Stal Mielec	8
Warta Poznań	8
Raków Częstochowa	5
Górnik Zabrze	N/D
Radomiak Radom	N/D

Resovia Rzeszów	15
Motor Lublin	13
Podbeskidzie Bielsko-Biała	13
Górnik Łęczna	12
Wisła Płock	12
Stal Rzeszów	11
Wisła Kraków	11
GKS Tychy	10
Zagłębie Sosnowiec	10
Lechia Gdańsk	10
Bruk-Bet Termalica Nieciecza	7
GKS Katowice	7
Miedź Legnica	7
Arka Gdynia	7
Odra Opole	5
Chrobry Głogów	5
Polonia Warszawa	5
Znicz Pruszków	4

ŁKS II Łódź	8
Sandecja Nowy Sącz	7
KKS 1925 Kalisz	7
Olimpia Elbląg	6
Kotwica Kołobrzeg	5
Olimpia Grudziądz	5
Stal Stalowa Wola	5
Chojniczanka Chojnice	4
GKS Jastrzębie	4
Wisła Puławy	4
Hutnik Kraków	4
Stomil Olsztyn	3
Radunia Stężyca	3
Lech II Poznań	3
Pogoń Siedlce	2
Zagłębie II Lubin	2
Skra Częstochowa	N/D
Polonia Bytom	N/D

SLO



SLO - ang. Supporters Liaison Officer, czyli **Koordinator ds. Współpracy z Kibicami**. To stanowisko w klubie, którego istnienie wprowadziły przepisy Art. 35 „Regulaminu Licencjonowania Klubów i Finansowego Fair Play UEFA” z 2010 r. Według założeń ww. Regulaminu jeszcze przed sezonem 2012/2013 wszystkie kluby ubiegające się o wydanie licencji w Europie powinny posiadać wyznaczoną na to stanowisko osobę.

SLO to główna osoba kontaktowa dla kibiców w klubie. Ponadto SLO ściśle współpracuje z Kierownikiem ds. Bezpieczeństwa i bierze udział w odprawach przedmeczowych. SLO współpracują także między sobą m.in. w przypadku przyjmowania kibiców drużyn przyjezdnych czy wymiany ważnych informacji dot. dojazdu na mecz itp.

SLO



Osoba pełniąca funkcję SLO sama powinna być aktywnym kibicem, uwiarygadnia to jej funkcję, a także pokazuje, że klub jest otwarty na współpracę z kibicami i dba o swoich sympatyków.

Zgodnie z podręcznikiem licencyjnym dla poszczególnych rozgrywek szczebla centralnego funkcja Koordynatora ds. Współpracy z Kibicami (SLO) jest kategorią A dla klubów Ekstraklasy oraz kategorią B dla klubów 1. Ligi.

W sezonie 2023/24 wszystkie kluby Ekstraklasy posiadały SLO, w 1. Lidze było to 17 z 18 klubów, natomiast w 2. Lidze 13 z 18 klubów.

SŁO W SEZONIE 2023/24

Cracovia	TAK
Górnik Zabrze	TAK
Jagiellonia Białystok	TAK
Korona Kielce	TAK
Lech Poznań	TAK
Legia Warszawa	TAK
ŁKS Łódź	TAK
Piast Gliwice	TAK
Pogoń Szczecin	TAK
Puszcza Niepołomice	TAK
Radomiak Radom	TAK
Raków Częstochowa	TAK
Ruch Chorzów	TAK
Stal Mielec	TAK
Śląsk Wrocław	TAK
Warta Poznań	TAK
Widzew Łódź	TAK
Zagłębie Lubin	TAK

Arka Gdynia	TAK
Bruk-Bet Termalica Nieciecza	TAK
Chrobry Głogów	TAK
GKS Katowice	TAK
GKS Tychy	TAK
Górnik Łęczna	TAK
Lechia Gdańsk	TAK
Miedź Legnica	TAK
Motor Lublin	TAK
Odra Opole	TAK
Podbeskidzie Bielsko- Biała	TAK
Polonia Warszawa	TAK
Resovia Rzeszów	TAK
Stal Rzeszów	NIE
Wisła Kraków	TAK
Wisła Płock	TAK
Zagłębie Sosnowiec	TAK
Znicz Pruszków	TAK

Chojniczanka Chojnice	TAK
GKS Jastrzębie	TAK
Hutnik Kraków	NIE
KKS 1925 Kalisz	TAK
Kotwica Kołobrzeg	TAK
Lech II Poznań	TAK
ŁKS II Łódź	TAK
Olimpia Elbląg	NIE
Olimpia Grudziądz	TAK
Pogoń Siedlce	NIE
Polonia Bytom	TAK
Radunia Stężyca	NIE
Sandecja Nowy Sącz	TAK
Skra Częstochowa	TAK
Stal Stalowa Wola	TAK
Stomil Olsztyn	TAK
Wisła Puławy	NIE
Zagłębie II Lubin	TAK

KIBICE RAZEM



Program KIBICE RAZEM to najważniejszy i **najdłużej realizowany projekt współpracy** organów państwowych ze środowiskiem kibiców w Polsce. Program ma charakter partnerski i angażuje zarówno stowarzyszenia kibiców, kluby i stowarzyszenia sportowe, jak i samorządy. Strategicznym celem programu KIBICE RAZEM jest **poprawa organizacji i bezpieczeństwa imprez sportowych** oraz wspieranie tworzonej struktury dialogu i współpracy z kibicami.

Powyższe założenia programowe wskazują na **postępującą jakościową zmianę** w postrzeganiu zorganizowanych grup kibiców w Polsce. Uznanie dialogu z kibicami za niezbędny warunek poprawy organizacji i bezpieczeństwa meczów piłkarskich oznacza realizację postulatu sformułowanego na początku lat dziewięćdziesiątych przez **Kevina Milesa**, jednego z prekursorów polityki dialogu z kibicami w Wielkiej Brytanii, który stwierdził: „Fani nie są problemem – fani są częścią rozwiązania”.

Kibice chcą wpływać na politykę swojego klubu, angażować się w życie swojej lokalnej społeczności i prezentować konkurencyjne postawy wobec zorganizowanych grup kibiców innych klubów. Ta aktywność i chęć rywalizacji, z której czerpie specyficzna kultura fanowska, **to także ogromny potencjał społeczny**. Pełne wykorzystanie tego potencjału jest jednym z przesłań projektów współpracy z fanami. Znajduje to również odzwierciedlenie w **szczegółowych celach programu KIBICE RAZEM na lata 2022-2024** sformułowanych przez Ministra Sportu.

Więcej informacji na stronie: www.kibice-razem.pl



ORGANIZACJA I STAN BEZPIECZEŃSTWA MECZÓW PIKI NOŻNEJ SZCZEBLA CENTRALNEGO (SEZON 2023/24)

OŚRODKI KIBICE RAZEM



Łączy nas piłka



KLUB BEZ BARIER



Program Klub Bez Barrier to nowa inicjatywa, mającą na celu rozpowszechnienie idei dostępności dla osób ze szczególnymi potrzebami. Program ten, skierowany do klubów piłkarskich szczebla centralnego, ma wskazywać dobre praktyki oraz podnosić świadomość na temat dostępności infrastruktury i usług na meczach piłki nożnej. – Nasze stadiony i kluby są dostępne dla wszystkich, dlatego zachęcamy osoby z niepełnosprawnościami do uczestnictwa w meczach i wspólnego przeżywania piłkarskich emocji na trybunach – powiedział Cezary Kulesza, prezes Polskiego Związku Piłki Nożnej.

Głównym celem programu jest promocja dostępności oferty klubów dla kibiców z niepełnosprawnościami oraz nagradzanie klubów wrażliwych na ich potrzeby. Komisja programu będzie oceniała i weryfikowała spełnienie jego kryteriów na podstawie zgłoszeń, opinii delegatów oraz doświadczeń przedstawicieli Federacji Kibiców Niepełnosprawnych. Każdy klub piłkarski, biorący udział w rozgrywkach ligowych na szczeblu centralnym, może wziąć udział w programie po złożeniu stosownego wniosku, a certyfikat Klub Bez Barrier będzie przyznawany na rok.

Program Klub Bez Barrier wspiera rozwój współpracy pomiędzy klubami a organizacjami zrzeszającymi kibiców z niepełnosprawnościami w całej Polsce, mając na celu zwiększenie udziału kibiców z niepełnosprawnościami w imprezach masowych, w szczególności meczach piłki nożnej. Dzięki takim działaniom liczymy na wzrost ich udziału w wydarzeniach sportowych, co przyniesie satysfakcję i radość najważniejszym beneficjentom programu, czyli kibicom z różnorodnymi niepełnosprawnościami.



FEDERACJA KIBICÓW NIEPEŁNOSPRAWNIYCH



DSLO

DSLO - ang. Disabled Supporters Liaison Officer, czyli **Asystent ds. kontaktu z kibicami Niepełnosprawnymi**.

To stanowisko w klubie, którego istnienie wprowadziły przepisy Art. 35 bis „Regulaminu Licencjonowania Klubów i Finansowego Fair Play UEFA” z 2010 r. Według założeń ww. Asystent ds. kontaktu z kibicami niepełnosprawnymi (DSLO) współpracuje z kierownikiem ds. bezpieczeństwa oraz służbami porządkowymi i informacyjnymi w sprawach związanych z bezpieczeństwem. Podczas meczów służy wszelką pomocą osobom niepełnosprawnym w zakresie ich wchodzenia na stadion, usytuowania oraz udzielania informacji niezbędnych do komfortowego przemieszczania się po obiekcie. Wspiera również proces samoorganizacji kibiców z niepełnosprawnościami w danym mieście czy regionie.

DSLO jest główną osobą kontaktową dla kibiców niepełnosprawnych w klubie. To najczęściej przedstawiciel środowiska osób z niepełnosprawnością lub osoba ściśle z nim współpracująca. Wykazywać się musi empatią i choćby podstawową wiedzą na temat potrzeb i specyfiki kibiców o specjalnych potrzebach.

Zgodnie z podręcznikiem licencyjnym dla poszczególnych rozgrywek szczebla centralnego funkcja asystenta ds. kontaktu z kibicami niepełnosprawnymi (DSLO) jest kategorią A dla klubów Ekstraklasy.

W Polsce projekt DSLO realizowany jest przez Polski Związek Piłki Nożnej we współpracy z ogólnopolską Federacją Kibiców Niepełnosprawnych.





PZPN

Łączy nas piłka

INCYDENTY



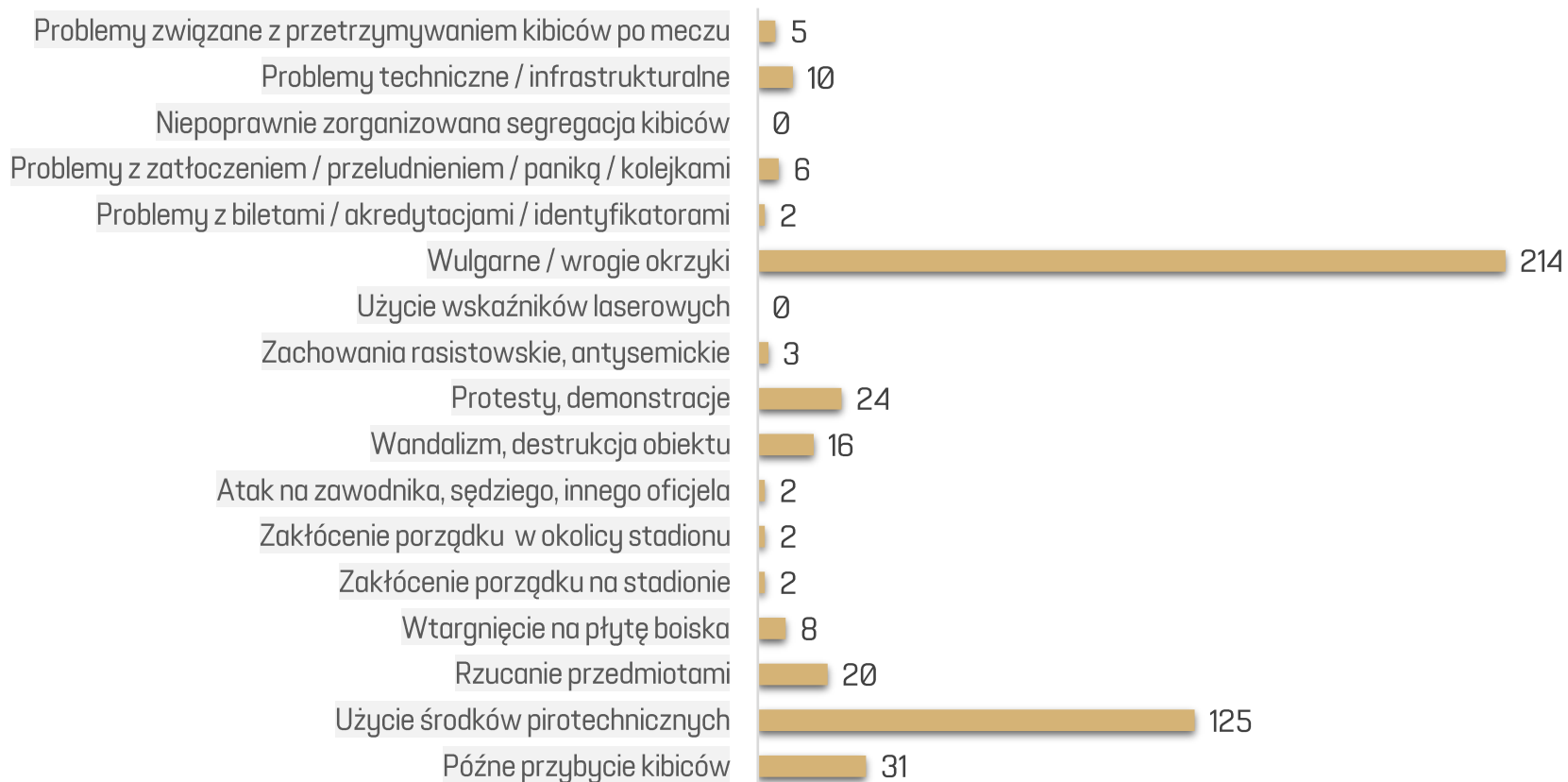
STRATEGICZNY RUCH CHOR
PKO Bank Polski
EKSTRAKLAS

Betclic

SPONSOR STRATEGICZNY RUCHU CHOR

Betclic
STIHL STIHL STIHL STIHL

MECZE Z INCYDENTAMI (EKSTRAKLASA)



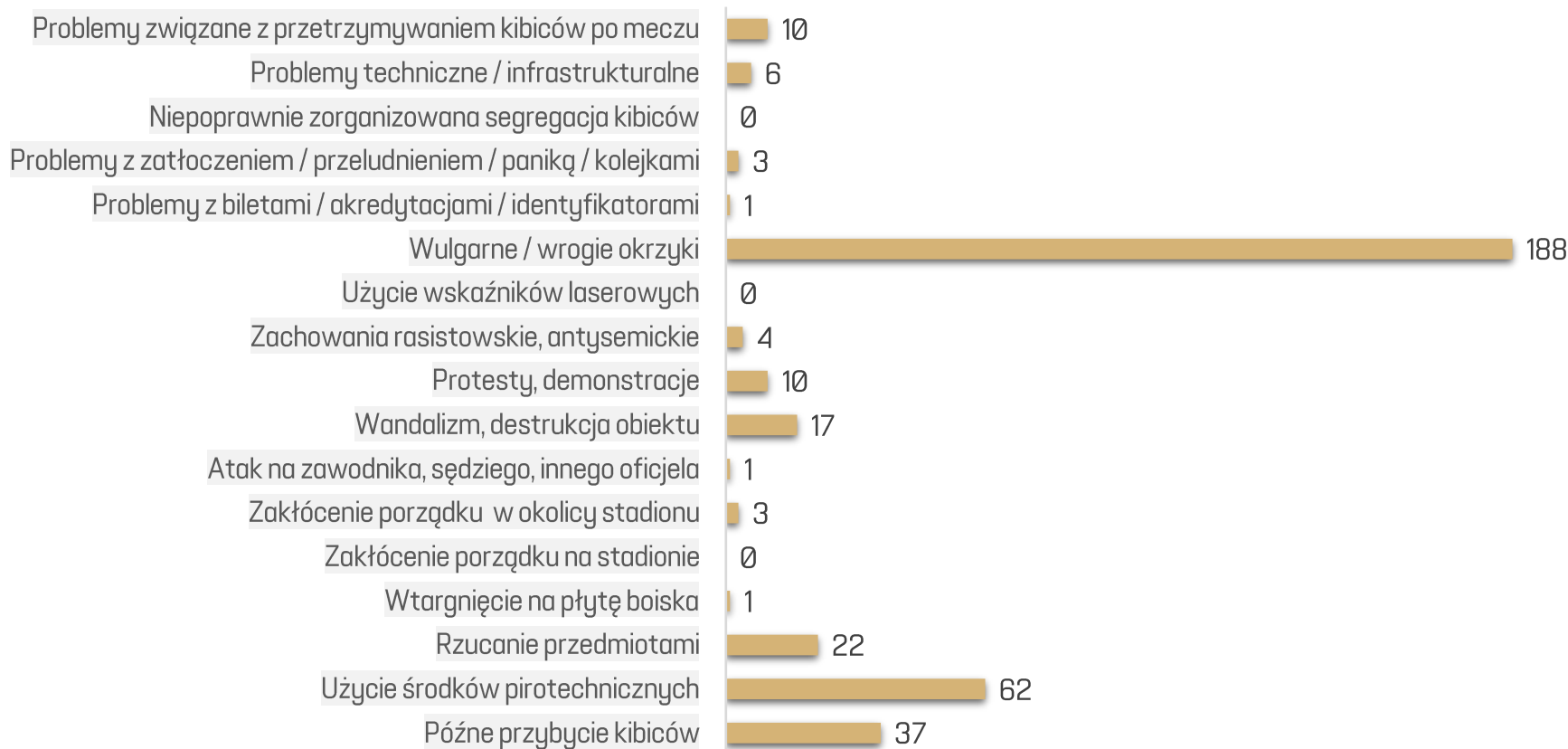
PKO Bank Polski
EKSTRAKLASA

Podczas **306 meczów w Ekstraklasie w trakcie całego Sezonu 2023/24** najczęściej występowały incydenty związane z wulgarnymi / wrogimi okrzykami (podczas 214 meczów) oraz związane z użyciem środków pirotechnicznych (podczas 125 meczów). Zbyt późne przybycie kibiców na mecz miało miejsce podczas 31 meczów.

Rzucanie przedmiotami, w kierunku murawy lub w inne sektory miało miejsce podczas 20 meczów. Działania związane z wandalizmem na obiekcie wystąpiły podczas 16 meczów.



MECZE Z INCYDENTAMI (1. LIGA)



FORTUNA



Podczas **306 meczów w 1. Lidze w trakcie całego Sezonu 2023/24** najczęściej występowały incydenty związane z wulgarnymi / wrogimi okrzykami (podczas 188 meczów) oraz związane z użyciem środków pirotechnicznych (podczas 62 meczów). Zbyt późne przybycie kibiców na mecz miało miejsce podczas 37 meczów.

Rzucanie przedmiotami, w kierunku murawy lub w inne sektory miało miejsce podczas 22 meczów. Działania związane z wandalizmem na obiekcie wystąpiły podczas 17 meczów.



MECZE Z INCYDENTAMI (2. LIGA)



Podczas **306 meczów w 2. Lidze w trakcie całego Sezonu 2023/24** najczęściej występowały incydenty związane z wulgarnymi / wrogimi okrzykami (podczas 108 meczów) oraz związane z użyciem środków pirotechnicznych (podczas 34 meczów). Zbyt późne przybycie kibiców na mecz miało miejsce podczas 29 meczów.

Rzucanie przedmiotami, w kierunku murawy lub w inne sektory miało miejsce podczas 10 meczów. Działania związane z wandalizmem na obiekcie wystąpiły podczas 6 meczów.



FAIR PLAY



Ranking FAIR PLAY służy promowaniu zasad fair play w poszczególnych klasach rozgrywkowych meczów piłki nożnej. Kryteria rankingu uwzględniają styl i zachowanie piłkarzy, oficjeli i kibiców. Brane są pod uwagę następujące elementy: czerwone i żółte kartki, gra pozytywna, zachowanie wobec przeciwników, zachowanie wobec sędziów, zachowanie ławki rezerwowych, zachowanie publiczności.

KLASYFIKACJA FAIR PLAY



Puszcza Niepołomice	7,08
Warta Poznań	6,89
Stal Mielec	6,87
Piast Gliwice	6,87
Zagłębie Lubin	6,85
Jagiellonia Białystok	6,74
Górnik Zabrze	6,71
Widzew Łódź	6,60
Korona Kielce	6,57
ŁKS Łódź	6,55
Pogoń Szczecin	6,54
Radomiak Radom	6,44
Śląsk Wrocław	6,41
Raków Częstochowa	6,32
Legia Warszawa	6,29
Ruch Chorzów	6,26
Cracovia	6,24
Lech Poznań	6,24

Górnik Łęczna	7,01
Bruk-Bet Termalica Nieciecza	6,95
GKS Katowice	6,78
Stal Rzeszów	6,77
Polonia Warszawa	6,72
Resovia Rzeszów	6,66
Podbeskidzie Bielsko-Biała	6,66
Motor Lublin	6,64
Znicz Pruszków	6,54
Chrobry Głogów	6,49
Lechia Gdańsk	6,44
Miedź Legnica	6,39
Arka Gdynia	6,37
Wisła Płock	6,35
Odra Opole	6,32
GKS Tychy	6,32
Wisła Kraków	6,24
Zagłębie Sosnowiec	6,23

Pogoń Siedlce	6,88
KKS 1925 Kalisz	6,87
Zagłębie II Lubin	6,86
Olimpia Grudziądz	6,80
Lech II Poznań	6,75
Radunia Stężyca	6,74
Olimpia Elbląg	6,73
Stal Stalowa Wola	6,72
Skra Częstochowa	6,69
Polonia Bytom	6,68
ŁKS II Łódź	6,64
Chojniczanka Chojnice	6,54
Sandecja Nowy Sącz	6,45
Kotwica Kołobrzeg	6,38
Hutnik Kraków	6,36
Wisła Puławy	6,26
Stomil Olsztyn	6,20
GKS Jastrzębie	6,18



PZPN

Łączy nas piłka



ŁĄCZY NAS PIŁKA

FINAŁ FORTUNA PUCHARU POLSKI 2023/24



Finał Fortuna Pucharu Polski w piłce nożnej mężczyzn w sezonie 2023/24 odbył się na PGE Narodowym w Warszawie.

2 maja 2024 roku Pogoń Szczecin zmierzyła się z Wisłą Kraków – spotkanie w podstawowym czasie gry zakończyło się wynikiem 1:1, natomiast w dogrywce zwycięskiego gola zdobyła Wisła Kraków, wygrywając 1:2.

- Liczba widzów: 47.506
- Liczba kibiców w sektorze Pogoni Szczecin: 10.000
- Liczba kibiców w sektorze Wisły Kraków: 10.000
- Liczba stewardów (członków służby informacyjnej): 650
- Liczba stewardów (członków służby porządkowej): 650



Zobacz skrót z Finału
na kanale „Łączy nas piłka TV”

SUPERPUCHAR UEFA 2024



Mecz o Superpuchar UEFA 2024 pomiędzy Realem Madryt i Atalantą BC odbędzie się 14 sierpnia o godzinie 21:00 na Stadionie Narodowym (PGE Narodowy) w Warszawie. Spotkanie to będzie również oficjalnym otwarciem nowego sezonu klubowych rozgrywek pod egidą UEFA.

Przygotowania do tego niezwykłego meczu obejmowały wizyty robocze przedstawicieli UEFA, podczas których omawiane były wszystkie aspekty związane z organizacją i bezpieczeństwem wydarzenia, natomiast kulminacją było oficjalne spotkanie finalistów, które miało miejsce w dniu 25 czerwca 2024 r. i podczas którego gościli w Warszawie przedstawiciele obu klubów.





ORGANIZACJA I STAN BEZPIECZEŃSTWA MECZÓW PIKI NOŻNEJ SZCZEBLA CENTRALNEGO (SEZON 2023/24)

FINAŁ LIGI KONFERENCJI EUROPY 2025



Finał we Wrocławiu będzie kulminacją sezonu 2024/25, rozgrywanego według nowego formatu UEFA, który przewiduje między innymi większą liczbę drużyn i meczów w fazie grupowej oraz zastosowanie systemu szwajcarskiego w rywalizacji drużyn.

W styczniu odbyło się pierwsze z serii planowanych spotkań roboczych przed finałem, który będzie miał miejsce 28 maja na wrocławskim stadionie. Kolejne spotkanie zaplanowano na wrzesień 2024 roku.





ORGANIZACJA I STAN BEZPIECZEŃSTWA MECZÓW PIKI NOŻNEJ SZCZEBLA CENTRALNEGO (SEZON 2023/24)

MISTRZOSTWA EUROPY U-19 KOBIEC 2025



W dniach 15 - 27 czerwca 2025 roku, na czterech podkarpackich stadionach: w Rzeszowie (Stadion Miejski Stal w Rzeszowie), Mielcu (Stadion Miejski w Mielcu), Tarnobrzegu (Stadion Miejski w Tarnobrzegu) i Stalowej Woli (Podkarpackie Centrum Piłki Nożnej) rozegrane zostaną mecze Mistrzostw Europy UEFA Kobiet do lat 19.

W turnieju udział weźmie łącznie osiem zespołów podzielonych na dwie grupy, z których drużyny z pierwszego i drugiego miejsca awansują do półfinałów, zapewniając sobie jednocześnie udział w mistrzostwach świata U-20 kobiet, które również odbędą się w Polsce, w 2026 roku.

Są to pierwsze w historii finały rozgrywek kobiecych UEFA organizowane w Polsce.

Łączy nas piłka



DEPARTAMENT ORGANIZACJI IMPREZ, BEZPIECZEŃSTWA I INFRASTRUKTURY PZPN 108

CENTRALNY KURS SPIKERSKI



Podczas trzydniowego kursu, który miało miejsce w dniach od 16 do 18 stycznia 2024 roku na PGE Narodowym, ponad 20 uczestników brało udział w wykładach, ćwiczeniach praktycznych, warsztatach mikrofonowych oraz spotkaniach z ekspertami ze świata sportu i telewizji.

Na zakończenie każdy uczestnik otrzymał Certyfikat Spikera PZPN, który uprawnia do prowadzenia meczów w ramach wszystkich rozgrywek piłkarskich w Polsce. Dodatkowo, wszyscy uczestnicy otrzymali bogaty zestaw materiałów i narzędzi praktycznych w formie multimedialnej.



Zobacz materiał dotyczący pracy Spikera na kanale „Łączy nas piłka TV”



Zobacz więcej informacji na temat kursu na stronie pzn.pl

WARSZTATY DLA KIEROWNIKÓW DS. BEZPIECZEŃSTWA



22-23 listopada 2023 r. w Łodzi odbyły się Warsztaty dla Kierowników ds. Bezpieczeństwa, za których organizację odpowiadał Departament Organizacji Imprez, Bezpieczeństwa i Infrastruktury PZPN.

Jednym z najważniejszych założeń tych spotkań jest stworzenie przestrzeni do dyskusji, konsultacji, wymiany doświadczeń oraz omówienia problematycznych sytuacji, z jakimi borykają się kierownicy ds. bezpieczeństwa podczas pełnienia swoich obowiązków.

W dwudniowym wydarzeniu uczestniczyło prawie 60 przedstawicieli klubów PKO BP Ekstraklasy, Fortuna 1. Ligi oraz 2. Ligi, a także zaproszeni goście – Przedstawiciel UEFA, Policji oraz klubowych SLO.



PZPN

Łączy nas piłka